

UCHWAŁA NR XII / 107 / 2007
Rady Gminy Bestwina

z dnia 12 listopada 2007 roku

w sprawie: przyjęcia „Lokalnego programu rewitalizacji terenów zdegradowanych w Gminie Bestwina na lata 2007-2013”

Na podstawie art. 14 i art. 18 ust. 1 ustawy z dnia 8 marca 1990 r. o samorządzie gminnym (Dz. U. z 2001 r. Nr 142 poz. 1591 ze zm.)

Rada Gminy Bestwina
uchwala

§ 1

Przyjąć „Lokalny program rewitalizacji terenów zdegradowanych w Gminie Bestwina na lata 2007-2013” w brzmieniu stanowiący załącznik nr 1 do niniejszej uchwały.

§ 2

Program stanowi podstawę do opracowywania projektów służących rewitalizacji obszarów zdegradowanych (poprzemysłowych) na terenie Gminy Bestwina.

§ 3

Uchwała wchodzi w życie z dniem podjęcia.

LOKALNY PROGRAM REWITALIZACJI TERENÓW ZDEGRADOWANYCH W GMINIE BESTWINA NA LATA 2007-2013



Urząd Gminy Bestwina

ul. Krakowska 111
43-512 Bestwina

tel. (032) 215 77 00

fax. (032) 215 77 12

www.bestwina.pl

info@bestwina.pl

Opracowanie:

IR Consulting S.C.

Izabela Żelichowska

Renata Żmija

43-300 Bielsko-Biała

ul. 1 Dywizji Pancерnej 45

sierpień 2007

SPIS TREŚCI

WSTĘP	3
I. OBSZAR I CZAS REALIZACJI PROGRAMU REWITALIZACJI	4
II. CHARAKTERYSTYKA OBECNEJ SYTUACJI NA TERENIE GMINY	5
1. Sfera techniczno-materialna	5
1.1. Istniejące zagospodarowanie i przeznaczenie terenów	5
1.2. Granice stref ochrony konserwatorskiej	8
1.3. Uwarunkowania ochrony środowiska	10
1.4. Własność gruntów	12
1.5. Infrastruktura techniczna	15
1.6. Identyfikacja problemów	19
2. Sfera gospodarcza	19
2.1. Główni pracodawcy i trendy	19
2.2. Rodzaje podmiotów gospodarczych	20
2.3. Struktura zatrudnienia	23
2.4. Identyfikacja problemów	23
3. Sfera społeczna	24
3.1. Struktura demograficzna	24
3.2. Rynek pracy i bezrobocie	25
3.3. Ochrona zdrowia	27
3.4. Oświata	28
3.5. Bezpieczeństwo publiczne	30
3.6. Ochrona przeciwpożarowa i przeciwpowodziowa	30
3.7. Identyfikacja problemów	31
4. Analiza SWOT	31
III. NAWIĄZANIE DO STRATEGICZNYCH DOKUMENTÓW DOTYCZĄCYCH ROZWOJU PRZESTRZENNO – SPOŁECZNO -GOSPODARCZEGO GMINY, WOJEWÓDZTWA I KRAJU ..	37
IV. ZAŁOŻENIA PROGRAMU REWITALIZACJI	41
1. Zasięg terytorialny rewitalizowanego obszaru	41
2. Sposób i uzasadnienie wyboru obszarów rewitalizacji	43
2.1. Zespół zadaniowy ds. Rewitalizacji	43
2.2. Wnioski do Programu Rewitalizacji	44
2.3. Uzasadnienie wyboru obszarów zrewitalizowanych	44
V. PLANOWANE DZIAŁANIA W LATACH 2007-2013	47
VI. OCZEKIWANE WSKAŹNIKI OSIĄGNIĘĆ PROGRAMU REWITALIZACJI	50
1. Wskaźniki globalne	50
2. Rodzaje wskaźników	51
VII. PLAN FINANSOWY NA LATA 2007-2013	53
VIII. SYSTEM WDRAŻANIA	54
1. Zespół Wdrożenia Projektów Rewitalizacyjnych	54
2. Procedura wdrożeniowa projektu inwestycyjnego	54
IX. SPOSOBY MONITOROWANIA, OCENY I KOMUNIKACJI SPOŁECZNEJ	55
1. System monitorowania, oceny i komunikacji społecznej	55
2. Sposoby komunikacji społecznej	56
3. Public Relations Programu Rewitalizacji	56
4. Zmiany w Programie Rewitalizacji	58
X. MAPA GMINY Z NANIESIONYMI OBSZARAMI REWITALIZACJI	59

WSTĘP

W zrównoważonym rozwoju krajów europejskich **rewitalizacja** traktowana jest jako metoda rozwiązywania problemów społecznych, gospodarczych i przestrzennych. W krajach Unii Europejskiej główne cele gospodarki przestrzennej określone są w Europejskiej Karcie Zagospodarowania Przestrzennego, wyznaczając standardy przestrzenne odnośnie zapewnienia zrównoważonego rozwoju społeczno-gospodarczego we wszystkich regionach, poprawy jakości życia, odpowiedzialnego gospodarowania zasobami oraz racjonalnego wykorzystania terenów.

Działania rewitalizacyjne mają różnorodny wymiar:

- przestrzenny – nowy wizerunek obszarów rewitalizowanych,
- funkcjonalny – nowe przeznaczenie terenu – nowe funkcje lub odrodzenie dawnych, ale często w nowym wymiarze jakościowym,
- gospodarczy – powstanie nowych impulsów rozwoju gospodarczego, rozwój istniejącej lub implantacja nowych działalności, rozbudzenie mechanizmów rynkowych,
- społeczny – podniesienie poziomu życia, stworzenie lepszych warunków zamieszkania, pracy, komunikacji, korzystania z usług, wypoczynku,
- kulturowy – zharmonizowanie przestrzeni, nadanie nowych wartości miejscom (obszarom), rozbudzenie tożsamości terytorialnej, poprawa wizerunku gminy.

Lokalny Program Rewitalizacji Terenów Zdegradowanych w Gminie Bestwina został sporządzony w celu określenia zdegradowanych przestrzennie, społecznie i ekonomicznie obszarów i obiektów na terenie Gminy, sformułowania potrzeb i zaplanowania działań związanych z poprawą jakości życia mieszkańców.

Rewitalizacja stanowi wyzwanie i szansę na podniesienie atrakcyjności Gminy poprzez przywrócenie ładu przestrzennego, odbudowę więzi społecznych i ożywienie gospodarcze. Zakres działań interwencyjnych w ramach programu rewitalizacji obejmuje m.in. rozbudowę infrastruktury w obszarach o mniej korzystnych warunkach rozwojowych – obszarach przemysłowych, tworzenie warunków lokalnych do rozwoju małej i średniej przedsiębiorczości (np. poprzez rozwój turystyki czy agroturystyki), działalności kulturalnej, rekreacyjnej, edukacyjnej w celu ograniczenia bezrobocia i rozwoju zasobów ludzkich.

Program rewitalizacji został opracowany w oparciu o założenia Strategii Rozwoju Gminy Bestwina, która stanowi podstawowy dokument planistyczny samorządu.

Zaproponowane działania rewitalizacyjne wynikają z przeprowadzonej szczegółowej analizy sytuacji Gminy i identyfikacji obszarów przemysłowych będących hamulcami rozwoju Gminy.

I. OBSZAR I CZAS REALIZACJI PROGRAMU REWITALIZACJI

Lokalny Program Rewitalizacji Terenów Zdegradowanych w Gminie Bestwina wskazuje kierunek pożądanych zmian w okresie programowania Funduszy Strukturalnych, tj. na lata 2007 – 2013.

Lokalny Program Rewitalizacji obejmuje wybrane obszary problemowe Gminy Bestwina – zdegradowane obszary przemysłowe. Przeprowadzona diagnoza sytuacji wewnętrznej obejmuje jednak cały obszar Gminy, ponieważ projektowane działania rewitalizacyjne swoim oddziaływaniem dotyczyć będą całej Gminy i wszystkich jej mieszkańców.

Programem rewitalizacji Gminy Bestwina objęte zostały w szczególności **tereny po byłej zwirowni Wodzisławskiego Przedsiębiorstwa Budownictwa Przemysłowego i firmie BUD-TOR w Kaniowie.**

Do obszarów problemowych, które powinny zostać poddane rewitalizacji, włączono także **tereny pokopalniane KWK Silesia z Czechowic-Dziedzic**, jednak ze względu na fakt, iż tereny te nie są własnością Gminy Bestwina, lecz Powiatu Bielskiego, projektowane zadania rewitalizacyjne nie dotyczą tego obszaru.

Projekt dotyczący rewitalizacji terenu po KWK Silesia realizowany jest przez Powiat Bielski w ramach Programu Rozwoju Subregionu Południowego na lata 2007-2013 i wynika z zapisów Lokalnego Programu Rewitalizacji Powiatu Bielskiego na lata 2007-2013. Projekt pn.: "Rewitalizacja zdegradowanego terenu po KWK Silesia" wpisuje się w Poddziałanie 6.2.2. "Rewitalizacja - małe miasta". Inwestycja zostanie zrealizowana pomiędzy wrześniem 2007 a lutym 2008 w trzech zasadniczych etapach:

Etap I - Niwelacja terenu: wrzesień 2007- luty 2008,

Etap II - Budowa drogi wewnętrznej: październik 2007- luty 2008,

Etap III - Budowa kanalizacji i infrastruktury teletechnicznej: październik 2007 -luty 2008.

Zrewitalizowany teren będzie udostępniony Bielskiemu Parkowi Techniki Lotniczej oraz innym podmiotom, których działalność jest związana z przemysłem lotniczym.

II. CHARAKTERYSTYKA OBECNEJ SYTUACJI NA TERENIE GMINY

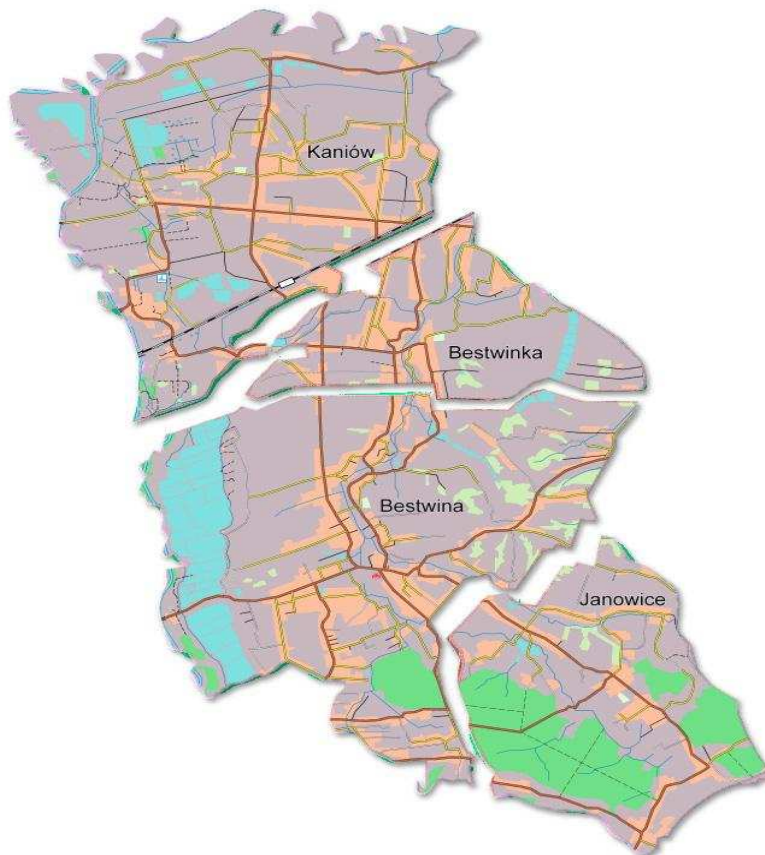
1. Sfera techniczno-materialna

1.1. Istniejące zagospodarowanie i przeznaczenie terenów

Obszar Gminy Bestwina położony jest na Pogórzu Śląskim, który stanowi tu teren wyżynny. Pogórze opada ku Kotlinie Oświęcimskiej i przecięte jest doliną rzeki Białej, będącej zachodnią granicą Gminy. Administracyjnie Gmina Bestwina należy do województwa śląskiego, powiatu bielskiego granicząc z miastami: Bielskiem-Białą, Czechowicami-Dziedzicami oraz gminami: Miedźną i Wilamowicami.

Gmina Bestwina składa się z czterech sołectw: Bestwiny, Bestwinki, Kaniowa i Janowic. Sołectwa Bestwinka i Kaniów stanowią północną część Gminy, Bestwina zajmuje jej część środkową i południowo-zachodnią, zaś Janowice – południowo – wschodnią, co przedstawia poniższy rysunek.

Rysunek 1 Mapa Gminy Bestwina z podziałem na cztery sołectwa



Źródło: Dariusz Paliczka, Internet: www.bestwina.eu

Największą powierzchnią cechuje się sołectwo Bestwina (około 1347 ha), obejmujące blisko 36 % obszaru Gminy, pozostałe sołectwa są mniejsze: Kaniów liczy około 975 ha, Bestwinka – 749 ha, natomiast Janowice – około 706 ha.

Zagospodarowanie powierzchni gminy przedstawia się następująco:

- użytki rolne ogółem w gminie - 2.727 ha (w tym użytki rolne pod wodami – 204 ha),
- tereny leśne i zakrzewione w gminie – 432 ha,
- tereny zurbanizowane w gminie – 351 ha,
- grunty pod wodami w gminie: 61 ha (w tym 11,5 ha stawów i jezior innych niż rolne),
- nieużytki w gminie: 194 ha.

Połowa powierzchni Gminy Bestwina użytkowana jest jako grunty orne, zaś blisko 13% obszaru zajmują łąki i pastwiska. Lasy stanowią jedynie 10,7% powierzchni Gminy. Cechą charakterystyczną Gminy jest duża ilość stawów hodowlanych rozlokowanych głównie w dolinie Białej, a ponadto w dolinach dopływów Łękawki.

Reasumując gospodarka rolnicza i hodowla ryb prowadzona na terenie Gminy przesądza o jej rolniczej funkcji.

Jednakże Gmina zapewnia także funkcje mieszkaniowe i usługowe.

W istniejącym zagospodarowaniu zasadniczo można wyróżnić trzy rejony:

- ▶ **rejon pierwszy** – zespół wsi Bestwina i Bestwinka o warunkach najkorzystniejszych dla rozwoju funkcji mieszkaniowej i usługowej, obsługi ludności i rolnictwa, równocześnie obejmujący tereny rolne o najkorzystniejszych warunkach dla prowadzenia intensywnej gospodarki polowej, sadownictwa i hodowli ryb,
- ▶ **rejon drugi** – obejmujący wieś Kaniów, ze względu na zaleganie na tym terenie surowców naturalnych, uznany za możliwy (przy spełnieniu określonych warunków) do rozwoju przemysłu wydobywczego i produkcji materiałów budowlanych, a na terenach depresyjnych i obniżek przemysłowych do zagospodarowania sportowego i rekreacyjnego,
- ▶ **rejon trzeci** – obejmujący wieś Janowice i południowe obszary Bestwiny o atrakcyjnym ukształtowaniu i szacie roślinnej; najbardziej predestynowany dla rozwoju upraw ogrodniczo-sadowniczych, mieszkalnictwa niskiego oraz umożliwiający rozwój rekreacji.

Powyższe uwarunkowania znalazły trwały zapis w planie zagospodarowania przestrzennego Gminy.

Stabilny charakter rozdysponowania przestrzeni jest wynikiem uwarunkowań geograficznych i historycznych. Poszczególne sołectwa różnią się wielkością oraz liczbą ludności, a w konsekwencji powierzchnią terenów, które mogą zostać przeznaczone pod budownictwo mieszkaniowe i przemysł (zgodnie z Miejscowym Planem Zagospodarowania Przestrzennego). Wielkości te zostały przedstawione w poniższej tabeli.

Tabela 1 Liczba ludności oraz powierzchni terenów przemysłowych i mieszkalnictwa w podziale na poszczególne sołectwa Gminy Bestwina.

Sołectwo	Ludność w tys.	Powierzchnia terenów mieszkalnictwa w ha	Powierzchnia terenów przemysłowych w ha
Bestwina	4.402	362,6	21,2
Bestwinka	1.542	125,2	12,0
Janowice	1.568	142,3	0,00
Kaniów	2.922	204,9	29,7
Razem	10 434	835 ha	62,9 ha

Źródło: opracowanie własne na danych Urzędu Gminy Bestwina

Na obszarze Gminy Bestwina 835 ha stanowi teren przeznaczony pod budownictwo mieszkaniowe, dlatego też jednym z kierunków rozwoju Gminy jest rozwój osadnictwa.

Największym terenem przeznaczonym potencjalnie pod zabudowę dysponuje sołectwo Bestwina, natomiast biorąc pod uwagę obszar terenów przeznaczonych pod przemysł największe zaplecze posiada sołectwo Kaniów.

W celu uniknięcia konfliktów pomiędzy przemysłem a mieszkalnictwem każdy nowo budowany obiekt musi być zgodny lokalizacyjnie z Miejscowym Planem Zagospodarowania Przestrzennego. Dlatego też na terenie Gminy nie występują kolizje funkcjonalne.

Dzięki ciekawym walorom przyrodniczo-krajobrazowym na terenie Kaniowa (akweny wodne po byłej zwirowni, nieużytki zielone) sołectwo to posiada możliwości rozwoju funkcji rekreacyjnych i wypoczynkowych, co może być korzystne dla całej Gminy w postaci rozwoju ruchu turystycznego w pozostałych trzech sołectwach (np. poprzez powstanie bazy noclegowo-gastronomicznej).

1.2. Granice stref ochrony konserwatorskiej

Na terenie Gminy Bestwina zlokalizowanych jest 5 obszarów ochrony konserwatorskiej ścisłej i częściowej. Do obszaru ścisłej ochrony należy teren Zamku wraz z przyległym parkiem w Bestwinie, natomiast częściową ochroną objęty został:

- ▶ teren Kościoła w Kaniowie wraz z cmentarzem i przyległym terenem,
- ▶ teren Kościoła w Bestwinie wraz z cmentarzem i plebanią,
- ▶ teren tartaku i cegielni w Bestwinie,
- ▶ teren tzw. „starej spółdzielni” w Kaniowie – obszar dawnego budownictwa.

Obszar ścisłej ochrony obejmuje **założenie pałacowo-parkowe** zlokalizowane w centrum wsi Bestwina przy głównym trakcie – na południe od ulicy Krakowskiej. Centrum układu zajmuje późnoklasycystyczny pałac, zwany zamkiem, z frontowym portykiem w elewacji zachodniej. Został wybudowany w latach 1824-1826 przez arcyksięcia Karola Ludwika Habsburga. Po wojnie zamek pełnił różnorakie funkcje: był siedzibą Dyrekcji Państwowego Ośrodka Maszynowego, Gminnej Rady Narodowej, następnie Gminnego Ośrodka Kultury i Gminnego Ośrodka Zdrowia, mieściła się w nim także Gminna Biblioteka Publiczna. Obecnie jest siedzibą Urzędu Gminy.

Dzisiejszy teren parkowy obejmuje powierzchnię 1,7 ha. Roślinność parkową stanowią głównie drzewa liściaste, lipy, graby, brzozy, jesiony, a także sosna wejmutka oraz modrzew. Na terenie Parku Zamkowego 21 sędziwych dębów szypułkowych zostało objętych ochroną przez Wojewódzkiego Konserwatora Przyrody, a całe założenie parkowo-pałacowe jest wpisane do rejestru zabytków województwa śląskiego na mocy decyzji z dn. 24.02.1960 r. Ochrona obejmuje teren w granicach ogrodzenia.

Częściową ochroną konserwatorską objęty został **neogotycki kościół parafialny p.w. Niepokalanego Serca Najświętszej Marii Panny usytuowany w centrum wsi Kaniów**. Po zachodniej stronie kościoła zlokalizowany jest cmentarz. Został on objęty częściową ochroną konserwatorską. Drugim cmentarzem widniejącym w rejestrze obszarów chronionych jest **cmentarz w Bestwinie** – o charakterze kwaterowym z głównymi alejami i z zachowanym starodrzewiem, głównie kasztanowcami.

Na terenie Bestwiny zabytkowym obiektem jest również barokowy **kościół parafialny p.w. Wniebowzięcia Najświętszej Marii Panny w Bestwinie**, a także klasycystyczna kaplica grobowa oraz plebania. Ochroną objęty został teren przykościelny wraz z dawną szkołą, historyczną kompozycją przestrzenną oraz starodrzewiem.

W XIX wieku właścicielami wsi Bestwina byli Habsburgowie, a na terenie Gminy zachowały się niewielkie zakłady przemysłowe, które powstały w ich dobrach.

Przykładem zabytkowych obiektów są **cegielnia**, należąca do Jana Śłosarczyka i **tartak** Jerzego Śłosarczyka. Rodowód cegielni sięga okresu międzywojennego, lecz w okresie powojennym zakład został znacznie rozbudowany i zmodernizowany (lata 60-te XXw.). Obecnie zakład jest nadal czynny i w dalszym ciągu modernizowany. Zespół zabudowy cegielni w Bestwinie stanowi pozostałości po zakładzie z willą właściciela i kopalnią gliny w sąsiedztwie oraz z zachowanym piecem kręgowym typu Hoffman z suszarnią nadpiecową.

W pobliżu cegielni w Bestwinie zachowały się pozostałości **zespołu młyńsko-tartaczno-**Zabudowa stanowi kompleks zabudowy z murowanymi obiektami produkcyjnymi, administracyjnymi i mieszkalnymi oraz drewnianym obiektem dawnej lokomobili i tartaku stanowiącym obecnie pomieszczenie traków i składowisko.

Częściową ochroną konserwatorską objęty został również dawny **folwark w Kaniowie**, swoim rodowodem sięgający XVII wieku. Z zabudowań zachował się obiekt pełniący dawniej funkcję prawdopodobnie zarządcówki, niestety znacznie przekształcony, dwa budynki czworaków oraz jeden także mieszkalny, o bogatszym wystroju.

Ponadto na terenie Gminy Bestwina występują obiekty dziedzictwa kulturowego tak w wymiarze lokalnym, jak i regionalnym. Należą do nich:

- ▶ Muzeum Regionalne im.ks.Zygmunta Bubaka,
- ▶ renesansowy nagrobek wojewody P.Myszkowskiego i jego żony Jadwigi w kościele w Bestwinie,
- ▶ kamienne figury przydrożne z XVIII i XIX wieku,
- ▶ drewniane chaty z XIX wieku o konstrukcji zrębowo – słupowej,
- ▶ dawny dwór i folwark w Bestwinie,
- ▶ średniowieczny gródek rycerski w Bestwinie.

Do zabytków zalicza się także park starodrzewia z dębami szypułkowymi, stawy bestwińskie, las janowski, morenowe oczko polodowcowe i pradolina Wisły w Kaniowie, park lipowy pszczelarzy z działką miododajną oraz pomniki przyrody. Aktualnie na terenie Gminy znajduje się 6 pomników przyrody widniejących w rejestrze Pomników Przyrody (stare dęby, lipy i jawory) oraz 21 sędziwych dębów szypułkowych znajdujących się na terenie Parku Zamkowego i chronionych przez Wojewódzkiego Konserwatora Przyrody.

Uchwałami Rady Gminy Bestwina objęto ochroną także obszar chronionego krajobrazu – „Podkęcie” wraz z doliną rzeki Białej (uchwała nr XII/68/95 z dnia 29.06.1995) oraz użytek ekologiczny – „Oczko wodne w Kaniowie” (uchwała nr XIII/72/95 z dnia 14.09.1995).

1.3. Uwarunkowania ochrony środowiska

Ze względu na to, że Gmina Bestwina jest jedną z nielicznych na południu województwa śląskiego, która nie uległa silnej industrializacji, zachowały się tutaj znaczne obszary terenów rolniczych z charakterystycznymi enklawami zbiorowisk leśnych.

Szata roślinna obszaru Gminy jest zróżnicowana i – dzięki wieloletniej działalności człowieka – w znacznej części straciła charakter naturalny. Walory atrakcyjnie ukształtowanego terenu Gminy podkreślają liczne stawy rybne rozmieszczone prawie na całym jej obszarze. Walory te wymagają jednak działań, których celem byłoby utrzymanie obecnego charakteru, podkreślenie i zachowanie istniejących wartości oraz ich wykorzystanie w procesie zrównoważonego rozwoju.

Fauna Gminy Bestwina jest stosunkowo bogata. Obecność zbiorników oraz cieków wodnych powodują, iż spotkać tutaj można znaczną część gatunków związanych ze środowiskiem wodnym, zaś pozostałości lasów w formie remiz śródpolnych oraz kompleksu leśnego na południu Gminy stanowią miejsce występowania gatunków leśnych. Fauna uzupełniana jest przez szereg form związanych z terenami otwartymi: łąkami, uprawami rolnymi i nieużytkami.

Duże znaczenie w kształtowaniu warunków przyrodniczych posiadają doliny rzek (Wisła, Biała) i potoków (Łękawka wraz z dopływami). Wisła i Biała są w chwili obecnej silnie zanieczyszczone, ale zachowana wokół nich struktura przyrodnicza (zespół występujących tu siedlisk, charakterystyczne zbiorowiska roślinne, urządzenia hydrotechniczne itp.) świadczy o dużych walorach przyrodniczych i możliwościach ich odtworzenia. Na uwagę zasługują również wyrobiska powstałe w wyniku eksploatacji kruszywa. Z czasem stanowią one mogą ważne elementy przyrodnicze, jako że znaczna ich część jest zalana wodą. Umiejętnie przeprowadzona ich rekultywacja może doprowadzić do uzyskania cennych obiektów przyrodniczo-rekreacyjnych.

Główne czynniki pogarszające stan środowiska naturalnego w Gminie to **zanieczyszczenie wód powierzchniowych i podziemnych, zanieczyszczenia atmosfery i zanieczyszczenie gleb.**

Bliskość aglomeracji śląskiej wpływa na **jakość powietrza**, którego zanieczyszczenie dodatkowo powoduje emisja pyłów i CO₂ z pieców gospodarstw domowych na terenie Gminy. Dlatego jednym z projektów realizowanych przez Gminę jest wymiana pieców na ekologiczne, w celu ograniczenia niskiej emisji.

Nie bez znaczenia jest także **zanieczyszczenie wód powierzchniowych** spływających z pobliskich miast. Rzeka Biała prowadzi nieoczyszczone ścieki

z Czechowic – Dziedzic oraz rejonu Bielska-Białej, w związku z czym jakość wody pod względem zawartości substancji organicznych (pochodzących ze ścieków komunalnych) znacznie spada. Wysoki poziom zanieczyszczeń obserwuje się także w wodach doprowadzanych kolektorami KWK „SILESIA” do rzeki Wisły (po zrzucie wód słonych z KWK „Silesia” zawartość chlorków w rzece znacznie wzrasta).

Zagrożenie dla środowiska stanowią dzikie wysypiska. Do roku 2002 w Kaniowie funkcjonowało składowisko odpadów komunalnych. Powstało ono w roku 1993 i przyjmowało odpady z terenu Gminy Bestwina. Odpady gromadzone były w sposób nieselektywny i bez żadnych zabezpieczeń zapobiegających przedostaniu się zanieczyszczonych odcieków do wód podziemnych.

W związku z możliwością wystąpienia skażenia gleby, wód podziemnych oraz przedostania się niebezpiecznych związków chemicznych do atmosfery należy jak najszybciej przystąpić do likwidacji tych zagrożeń. Likwidacja w/w zagrożenia może nastąpić jedynie poprzez rekultywację nieczynnego składowiska odpadów komunalnych. Aktualnie na jego obszarze trwają prace mające na celu neutralizację zanieczyszczeń oraz przywrócenie wartości terenu.

Gmina Bestwina stanowi lukę w systemie oczyszczania ścieków w województwie śląskim.

Na terenie gminy funkcjonują jak dotąd dwie małe oczyszczalnie ścieków w sołectwach Kaniów i Bestwinka, odbierające nieczystości z ok. 6% budynków w Gminie. Samorząd Gminy podjął kolejne kroki zmierzające do poprawy gospodarki wodno-ściekowej poprzez budowę oczyszczalni ścieków komunalnych w Kaniowie o docelowej przepustowości 1440 m³/d ścieków (RML 11672) oraz kanalizacji kolejnych obszarów Gminy.

1.4. Własność gruntów

Na terenie Gminy Bestwina występują różne formy własności nieruchomości. Dominująca jest własność prywatna i wynosi 2867 ha, co stanowi 76 % ogółu powierzchni. Zróżnicowanie własności z podziałem na właściciela przedstawia poniższa tabela.

Tabela 2 Zestawienie gruntów Gminy Bestwina z podziałem na właściciela.

L.p.	Właściciel	Powierzchnia ogólna gruntów [ha]	% udział w pow. gminy ogółem
1.	Grunty Skarbu Państwa z wyłączeniem gruntów przekazanych w użytkowanie wieczyste	441	11,70
2.	Grunty Skarbu Państwa przekazane w użytkowanie wieczyste	48	1,27
3.	Grunty Spółek Skarbu Państwa, przedsiębiorstw państwowych i innych państwowych osób prawnych	1	0,03
4.	Grunty gminy i związków międzygminnych z wyłączeniem gruntów przekazanych w użytkowanie wieczyste	149	3,95
5.	Grunty gminne i związków międzygminnych przekazane w użytkowanie wieczyste	2	0,05
6.	Grunty osób fizycznych	2867	76,05
7.	Grunty spółdzielni	41	1,09
8.	Grunty kościołów i związków	35	0,93
9.	Grunty wspólnot gruntowych	32	0,85
10.	Grunty powiatów z wyłączeniem gruntów przekazanych w użytkowanie wieczyste	30	0,16
11.	Grunty spółek prawa handlowego i innych osób wyżej nie wymienionych	148	3,93
RAZEM		3770	

źródło: dane Urzędu Gminy Bestwina

Teren będący własnością Gminy zajmuje powierzchnię **154,4 ha**. Jego przeznaczenie zostało ujęte w tabeli.

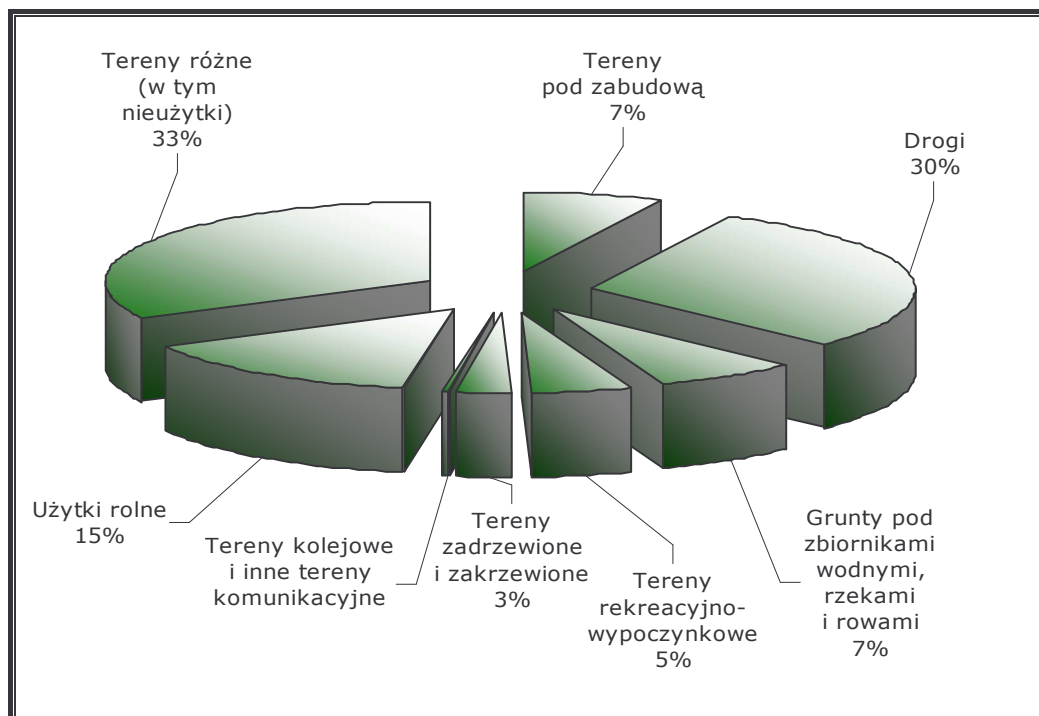
Tabela 3 Przeznaczenie terenów należących do Gminy Bestwina.

Przeznaczenie terenu	Powierzchnia w ha
Tereny pod zabudowę	10,90
Drogi	46,65
Grunty pod zbiornikami wodnymi, rzekami i rowami	11,22
Tereny rekreacyjno-wypoczynkowe	7,48
Tereny zadrzewione i zakrzewione	4,61
Tereny kolejowe i inne tereny komunikacyjne	0,40
Użytki rolne	22,80
Tereny różne (w tym nieużytki)	50,38
OGÓŁEM	154,44

źródło: dane z Urzędu Gminy Bestwina

Procentowy udział przeznaczenia gruntów należących do Gminy Bestwina prezentuje poniższy wykres.

Wykres 1 Procentowy rozkład przeznaczenia gruntów należących do Gminy Bestwina.



źródło: opracowanie własne

Na terenach pod zabudowę, obejmującą niespełna 11 ha, znajduje się 68 budynków stanowiących własność Gminy. Liczbę budynków gminnych w poszczególnych sołectwach przedstawia poniższa tabela.

Tabela 4 Wykaz budynków na terenie Gminy Bestwina z podziałem na sołectwa.

Funkcje budynków	Bestwina	Bestwinka	Janowice	Kaniów
Mieszkalne	5	1	-	4
Biurowe	1	-	-	1
oświaty, nauki i kultury oraz budynki sportowe	5	2	3	5
handlowo - usługowe	3	-	-	5
transportu i łączności	1	-	-	2
zbiorniki, silosy i budynki magazynowe	12	-	-	5
szpitale i zakłady opieki medycznej	1	-	-	1
produkcyjne, usługowe i gospodarcze dla rolnictwa	1	-	1	-
Inne niemieszkalne	4	2	1	2
RAZEM	33	5	5	25
OGÓŁEM	68			

Źródło: dane Urzędu Gminy Bestwina

1.5. Infrastruktura techniczna

Komunikacja drogowa

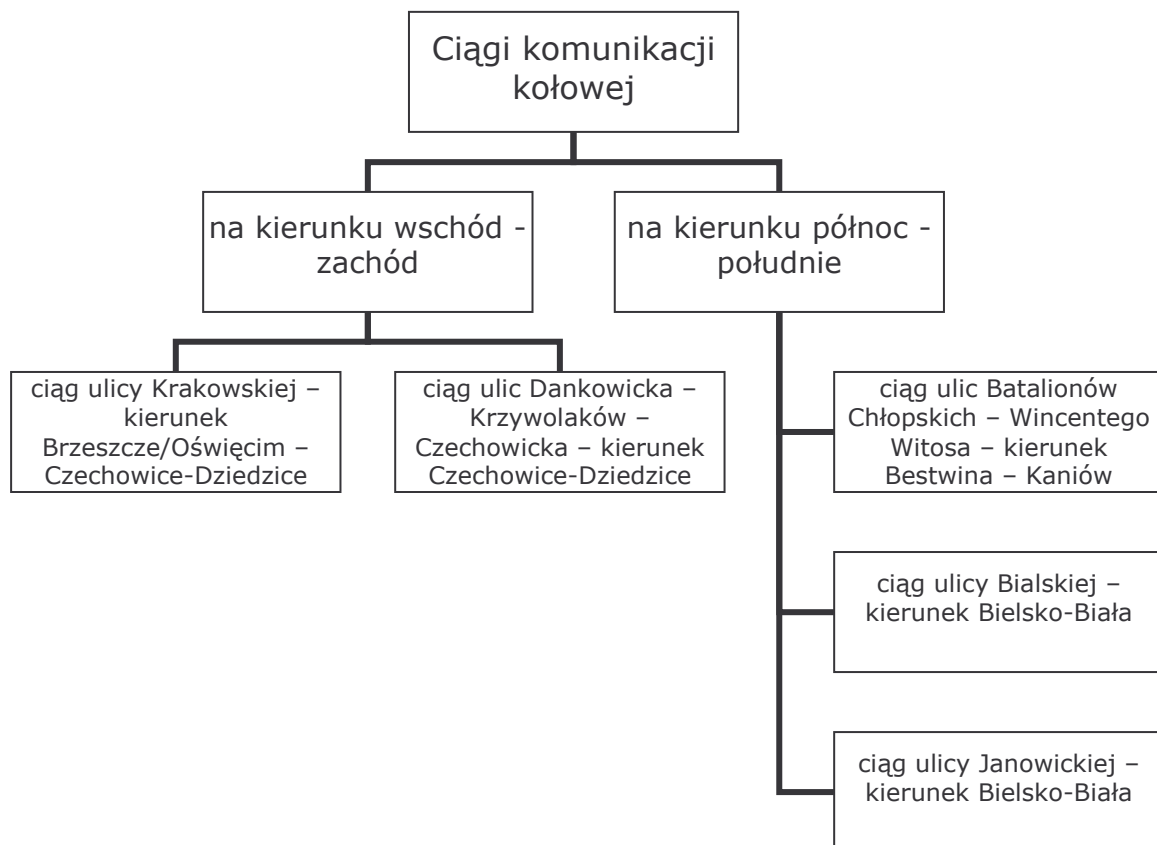
Funkcjonowanie istniejącego układu komunikacyjnego Gminy opiera się na sieci dróg powiatowych zarządzanych przez Zarząd Dróg Powiatowych w Bielsku-Białej oraz sieci dróg gminnych zarządzanych przez Gminę Bestwina.

Podział dróg w Gminie Bestwina:

- ▶ drogi powiatowe – 46 km,
- ▶ drogi gminne – 74 km.

Ciągi komunikacji kołowej dla obsługi ruchu tranzytowego, powiązań zewnętrznych i wewnętrznych przedstawia poniższy rysunek.

Rysunek 2 Ciągi komunikacji kołowej w Gminie Bestwina.



Źródło: opracowanie własne

Przez Gminę Bestwina przebiega trasa przelotowa z Czechowic-Dziedzic w kierunku na Oświęcim. Ponadto w planach znajduje się budowa drogi ekspresowej S1 odcinek Bielsko-Biała - Kosztowy, która przebiegać będzie przez teren Gminy.

W zakresie separacji ruchu kołowego i pieszego w Gminie Bestwina występuje zbyt mała liczba chodników dla pieszych. Chodniki usytuowane są przede wszystkim wzdłuż dróg powiatowych (ul. Bialska, ul. Krakowska, ul. Witosza, ul. Janowicka, ul. Batalionów Chłopskich), jedynie w centrach poszczególnych miejscowości Gminy.

Na dalszych odcinkach dróg piesi zmuszeni są poruszać się bezpośrednio drogą, co znacznie obniża poczucie bezpieczeństwa i zwiększa zagrożenie wypadku.

Ogólny stan techniczny dróg gminnych należy określić jako niezadowalający. Drogi gminne posiadają w 80% nawierzchnię utwardzoną. Przeważają drogi wąskie, ich szerokość nie przekracza 4 m, co znacznie wpływa na obniżenie komfortu jazdy oraz brak możliwości separacji ruchu kołowego od pieszego.

Wiele dróg gminnych usytuowanych jest na groblach stawowych, co powoduje osuwanie się dróg i powstawanie przełomów. W najlepszym stanie pod względem jakości znajdują się drogi w Kaniowie, natomiast najgorsze parametry mają drogi w Bestwinie, w tym drogi powiatowe, które od kilkadziesiąt lat osuwają się. Największe zagęszczenie dróg ma miejsce w sołectwie Bestwina.

W związku z pogarszającymi się parametrami dróg powiatowych Zarząd Dróg Powiatowych w Bielsku-Białej planuje przekazanie niektórych odcinków pod zarząd gminny.

W ostatnim czasie w Gminie Bestwina dokonano znacznej rozbudowy oświetlenia ulicznego, co wpływa na poprawę bezpieczeństwa mieszkańców oraz poprawia komfort jazdy użytkowników dróg.

Komunikacja zbiorowa.

Mieszkańcy Gminy mają dostęp do komunikacji zbiorowej:

- ▶ kolejowej,
- ▶ autobusowej.

Przez obszar Gminy przebiega dwutorowa zelektryzowana linia kolejowa relacji Zebrzydowice – Czechowice-Dziedzice – Oświęcim – Chrzanów / Kraków.

Mieszkańcy mają dostęp do linii autobusowej PKS oraz MZK. Ponadto mieszkańcy Gminy Bestwina mogą korzystać z usług przewoźnika MAR-BUS. Ze względu na korzystne położenie

gminy oraz dogodne położenie komunikacyjne mieszkańcy nie mają problemu z przemieszczaniem się do miejscowości sąsiednich oraz większych miast (Czechowice-Dziedzice, Bielsko-Biała, Oświęcim, Katowice).

Sieć wodociągowa

Gmina Bestwina jest objęta siecią wodociągową w ok. 90 %. Aktualnie większość zaopatrzenia Gminy w wodę (80%) pokrywana jest z własnego ujęcia wód podziemnych w Kaniowie (sieć ta administrowana jest przez Przedsiębiorstwo Komunalne „KOMBEST” Sp. z o.o. z Bestwiny, w którym całość udziałów posiada Gmina Bestwina). Pozostała część zaopatrzenia w wodę, dla fragmentu sołectwa Janowice, jest administrowana przez „AQUA” S.A. z Bielska-Białej.

Od roku 2003 następuje systematyczna modernizacja sieci wodociągowej, która polega na wymianie rurociągów azbestowo-cementowych na rurociągi typu PE. Aktualnie około 60% sieci wodociągowej Gminy jest zmodernizowane. Gmina aktywnie pozyskuje środki zewnętrzne na realizację zadań z zakresu sieci wodociągowej z Wojewódzkiego Funduszu Ochrony Środowiska w postaci umarzalnych pożyczek.

Kanalizacja

Na terenie Gminy Bestwina istnieją dwa systemy kanalizacji sanitarnej. Pierwszy z nich znajduje się w sołectwie Bestwinka - 3,4 km. Ścieki z tego systemu odprowadzane są do istniejącej oczyszczalni TMB-360 o wydajności 100 m³/d. Drugi system obejmuje część sołectwa Kaniów - 9,1 km. Ścieki kierowane są do istniejącej oczyszczalni BIOCLERE o wydajności 75,6 m³/d. Sołectwa Bestwina i Janowice nie posiadają obecnie systemu odprowadzania ścieków.

Łącznie na terenie Gminy istnieje ok. 12,5 km kanalizacji sanitarnej (sieci główne, boczne, podłączenia do budynków)co stanowi jest jedynie 6% budynków aglomeracji, a pozostałe 94% (ponad 2300 budynków) posiada zbiorniki bezodpływowe, będące przyczyną zanieczyszczenia wód powierzchniowych i gruntowych poprzez nieszczelności i przelewy.

Samorząd Gminy podjął pierwsze kroki zmierzające do poprawy gospodarki wodno-ściekowej w postaci budowy oczyszczalni ścieków komunalnych w Kaniowie o docelowej przepustowości 1440 m³/d ścieków (RML 11672). Zaznaczyć jednak należy, że budowa oczyszczalni ścieków podzielona została na dwie części. Aktualnie realizowana jest część I inwestycji, która obejmuje budowę bioreaktora wraz ze stacją dmuchaw, budynku technologiczno-obsługowego, komory odpływowej, przepompowni ścieków, kolektora

doprowadzającego ścieki surowe oraz kolektora odpływowego odprowadzającego ścieki oczyszczone. Dodatkowo wykonana zostanie infrastruktura towarzysząca w postaci: zasilanie obiektów w energię elektryczną, wodociąg zasilający, droga dojazdowa, sieci zewnętrzne (kanalizacja technologiczna, deszczowa, sanitarna, kable elektryczne oraz sterujące i AKPiA), drogi, place, chodniki, skarpy, ogrodzenie oraz zieleń ochronna. Etap I budowy oczyszczalni ścieków w Kaniowie zostanie zakończony w 2009 r.

Część II budowy oczyszczalni, to budowa drugiego bioreaktora wraz ze stacją dmuchaw dla zapewnienia docelowej wydajności oczyszczalni ścieków komunalnych w Gminie Bestwina ($Q_{\text{śrd}}=1440 \text{ m}^3/\text{d}$, RLM 11672). Etap ten przewidywany jest do realizacji w terminie późniejszym - zakłada się osiągnięcie pełnego obciążenia oczyszczalni w 2012 r.

Sieć gazowa

Długość czynnej sieci rozdzielczej gazu w Gminie Bestwina wynosi 123 km (dane GUS za 2005 r.). Obserwuje się stagnację w zwiększaniu długości sieci i podłączaniu się nowych użytkowników. Przykładowo w 2000 r. było 1.905 czynnych podłączeń do budynków mieszkalnych, natomiast w 2005 r. o 143 więcej (2.048 podłączeń do budynków), przy około 215 oddanych do użytku budynków w latach 2000-2005.

Należy podkreślić, że mieszkańcy mają dostęp do sieci gazowej (w sensie możliwości podłączenia się), jednak ze względu na stale rosnące ceny gazu, korzystają z alternatywnych źródeł energii (energia elektryczna, węgiel). Spadek zapotrzebowania na gaz uwidacznia również przeważająca (ok. 90%) liczba osób zainteresowanych wymianą starego pieca na nowy piec węglowy.

Telekomunikacja

Na terenie Gminy Bestwina występują problemy z dostępem do usług telekomunikacyjnych oraz usług internetowych. Mimo tego mieszkańcy mają dostęp do telefonii stacjonarnej obsługiwanej przez Telekomunikację Polską oraz sieci komórkowych. Ponadto na terenie Gminy można skorzystać z usług dostawców bezprzewodowego Internetu – firmy KOLNET, ORION oraz SFERANET pracujących w technologiach WiFi i WiMax.

1.6. Identyfikacja problemów

W zakresie infrastruktury drogowej istotny problem stanowi niezadawalający stan techniczny dróg gminnych i powiatowych oraz nierównomierna gęstość sieci drogowej na terenie Gminy. Dodatkowo bezpieczeństwo na drodze obniża brak separacji ruchu pieszego od kołowego, głównie poza centrami poszczególnych miejscowości (brak odpowiedniej liczby chodników) oraz wzrost natężenia ruchu pojazdów. Planowana budowa drogi ekspresowej S1 stwarza zagrożenie dla walorów osadniczych Gminy.

Do problemów dotyczących środowiska naturalnego należą między innymi:

- brak infrastruktury kanalizacyjnej,
- występowanie terenów wymagających rekultywacji i rewitalizacji (tereny składowiska odpadów w Kaniowie i tereny przemysłowe w Kaniowie – żwirownia).

2. Sfera gospodarcza

2.1. Główni pracodawcy i trendy

Na terenie Gminy działa wiele znanych na rynku firm, które reprezentują różne, nowoczesne branże. Można tutaj wymienić takie firmy jak

- ▶ NICROMET – producent odlewniczych stopów aluminium; obecnie zatrudnienie tu znajduje ok. 90 pracowników,
- ▶ TECHNI COAT – specjalistyczny zakład nakładania powłok fluoropolimerowych,
- ▶ HEWALEX Leszek Skiba – producent kolektorów słonecznych (od 1992 r.); zakład zatrudnia ok. 30 pracowników,
- ▶ TRIWENT – producent wentylatorów,
- ▶ DEWRO – producent drzwi,
- ▶ HYBRO – ubojnia drobiu,
- ▶ JAKUBIEC – ferma drobiu,
- ▶ SCHNOBER - producent urządzeń do przemysłowej produkcji lodów,
- ▶ Zakład Produkcyjno-Usługowo-Handlowy BUD-TOR S.J. - wydobywanie, uzdatnianie i sprzedaż żwiru.

Na terenie Gminy Bestwina powstaje Park Techniki Lotniczej, który obejmie obszar ok. 30 ha. Znajdą się tutaj oprócz hal produkcyjnych, między innymi cztery hangary oraz pas startowy o długości 800 m. Dzięki realizacji inwestycji docelowo do roku 2013 powstanie 700 nowych miejsc pracy, co stwarza pozytywne perspektywy dla Gminy i jej mieszkańców.

Po 1990 roku nastąpił rozwój działalności rzemieślniczej, szczególnie w dziedzinie budowlanej, motoryzacyjnej (warsztaty samochodowe) i spożywczej (masarnie, piekarnie). Największe zmiany nastąpiły w dziedzinie handlu i gastronomii. Zmniejsza się natomiast ilość rzemieślniczych warsztatów świadczących usługi stolarskie, ślusarskie, szklarskie itp. Po okresie szybkiego rozwoju rzemiosła obserwuje się obecnie pewną stagnację.

Natomiast rozwój obserwuje się w przemyśle wydobywczym, który opiera się na funkcjonowaniu żwirowni zlokalizowanej w miejscowości Kaniów należącej do firmy BUD-TOR (złóże Kaniów III w obrębie ulic: Batalionów Chłopskich i Jawiszowickiej).

Ważnym trendem w rozwoju gospodarki jest także widoczna dywersyfikacja firm i rozwój różnych gałęzi przemysłu.

2.2. Rodzaje podmiotów gospodarczych

Na terenie Gminy Bestwina działa łącznie 827 podmiotów gospodarki narodowej – 805 podmiotów należy do sektora prywatnego (97 %), 22 podmioty stanowią sektor publiczny.

W poniższej tabeli zaprezentowano podmioty gospodarki narodowej zarejestrowane w rejestrze REGON (dane uwzględniają samorządowe jednostki prawa budżetowego).

Tabela 5 Podmioty gospodarki narodowej zarejestrowane w rejestrze REGON w Gminie Bestwina w 2005 r.

Wyszczególnienie	Liczba podmiotów (*)
Spółki handlowe	22
Spółki cywilne	70
Spółdzielnie	6
Fundacje, stowarzyszenia i organizacje społeczne	15
Osoby fizyczne prowadzące działalność gospodarczą	685

* dane nie zawierają osób prowadzących indywidualne gospodarstwa w rolnictwie

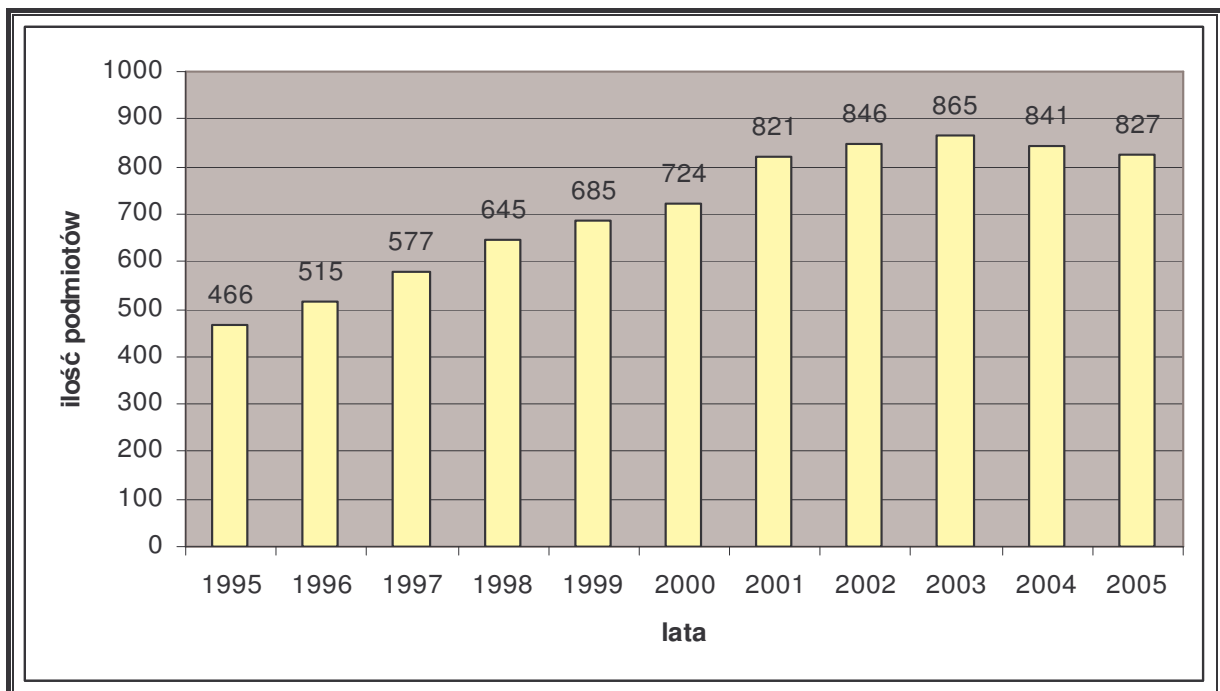
Źródło: dane GUS za 2005 r. – www.stat.gov.pl

W ramach ogólnej liczby podmiotów gospodarczych działa 685 firm prowadzonych przez osoby fizyczne i 21 prywatnych spółek prawa handlowego, 70 spółek cywilnych (dane GUS za 2005 r.).

Na 1000 mieszkańców Gminy Bestwina przypada prawie 80 podmiotów gospodarki narodowej, dla porównania w powiecie bielskim na 1000 osób przypada 91 podmiotów, natomiast w województwie śląskim 90. Liczba podmiotów gospodarki narodowej jest w gminie trochę niższa niż przeciętnie w powiecie i województwie.

Należy tu zaznaczyć, iż liczba podmiotów w ostatnich 10 latach znacznie wzrosła (por. poniższy wykres), nie wpłynęło to jednak na silną industrializację gminy. W 2005 r. w Gminie Bestwina zarejestrowanych było o 77,5 % więcej podmiotów niż w roku 1995. W roku 2004 i 2005 zaobserwowano nieznaczny spadek liczby podmiotów w gminie. Prognozuje się jednak wzrost przedsiębiorczości oraz wzrost liczby nowych inwestycji gospodarczych.

Rysunek 3 Liczba podmiotów gospodarki narodowej w Gminie Bestwina w latach 1995 – 2005



Źródło: opracowanie własne na podstawie danych GUS

W Gminie Bestwina działa ok. 720 podmiotów gospodarczych reprezentujących różnorodne branże. W formie tabelarycznej pokazano strukturę przedsiębiorczości w Gminie Bestwina (podział na podstawowe sekcje gospodarcze).

Tabela 6 Podmioty gospodarki narodowej zarejestrowane w rejestrze REGON według wybranych sekcji

Wyszczególnienie	Liczba podmiotów (*)
Rolnictwo, łowiectwo i leśnictwo	21
Przemysł:	122
W tym przetwórstwo przemysłowe	118
Budownictwo	105
Handel i naprawy	262
Hotele i restauracje	32
Transport, gospodarka magazynowa i łączność	73
Pośrednictwo finansowe	25
Obsługa nieruchomości i firm	91

* dane nie zawierają osób prowadzących indywidualne gospodarstwa w rolnictwie

Źródło: dane GUS za 2005 r. – www.stat.gov.pl

Największy udział w ogólnej licznie podmiotów gospodarczych ma sekcja handel i naprawy – 262 firmy. W grupie tej znajdują się punkty handlowe oraz wszelkiego rodzaju usługi rzemieślnicze dla ludności. Na drugim miejscu w strukturze gospodarczej Gminy znajduje się przemysł – 122 firmy. Najmniejszy udział w ogólnej licznie podmiotów gospodarczych są firmy z sekcji hotele i restauracje, pośrednictwo finansowe oraz rolnictwo, łowiectwo i leśnictwo.

W związku z tym, iż **największy odsetek firm działających w Gminie Bestwina prowadzą osoby fizyczne** (685 podmiotów – 96 % wszystkich podmiotów gospodarczych) dokonano podziału na podstawowe sekcje:

- ▶ przetwórstwo – 88 firm,
- ▶ budownictwo – 96 firm,
- ▶ handel i naprawy – 233 firmy,
- ▶ hotele i restauracje – 27 firm,
- ▶ transport, gospodarka magazynowa i łączność – 66 firm,
- ▶ pośrednictwo finansowe – 24 firmy,
- ▶ obsługa nieruchomości i firm – 82 firmy.

Profil firmy - Handel i naprawy zdecydowanie dominuje wśród firm Gminy Bestwina prowadzonych przez osoby fizyczne.

2.3. Struktura zatrudnienia

Ze względu na korzystne położenie Gminy w pobliżu dużych aglomeracji miejskich i gospodarczych oraz stosunkowo korzystne połączenia komunikacyjne duży odsetek ludności utrzymuje się z pracy zarobkowej w pobliskich miastach.

W Gminie Bestwina około 50% mieszkańców utrzymuje się z pracy zarobkowej w przemyśle, przede wszystkim w sąsiednich miastach (Czechowice-Dziedzice, Bielsko-Biała). Dane GUS mówią, że w 2005 r. w Gminie Bestwina było 941 pracujących (według faktycznego miejsca pracy), w tym:

- 517 osób pracowało w przemyśle i budownictwie,
- 163 osoby w usługach rynkowych,
- 238 osób w usługach nierynkowych.

Podział ten nie pokazuje jednak wiarygodnie rzeczywistości, bowiem statystyka nie obejmuje podmiotów gospodarczych zatrudniających do 9 pracowników (mikroprzedsiębiorstwa) oraz pracujących w gospodarstwach indywidualnych w rolnictwie. Należy przy tym podkreślić, że aktualna struktura przedsiębiorstw w Gminie Bestwina wskazuje, na duży odsetek przedsiębiorstw prywatnych, w tym głównie małych, rodzinnych firm.

Gmina ma w pewnym zakresie charakter rolniczy, w związku z czym z pracy na roli oraz hodowli ryb, utrzymuje się około 10 % ludności. Należy przy tym zaznaczyć, iż ze względu na małą wielkość gospodarstw rolnych (głównie do 10 ha), dla wielu mieszkańców rolnictwo nie stanowi podstawowego źródła dochodu.

2.4. Identyfikacja problemów

Główne problemy gospodarcze na terenie Gminy Bestwina:

- brak efektywnego lokalnego lobby,
- niski potencjał rozwojowy mikroprzedsiębiorstw, stanowiących większość w ogólnej liczbie podmiotów gospodarczych,
- emigracja wykształconych i przedsiębiorczych młodych za granicę lub do większych miast,
- wysoki poziom fiskalizmu i skomplikowane procedury prowadzenia działalności gospodarczej,
- stale zwiększające się obciążenia firm (np. ZUS).

3. Sfera społeczna

3.1. Struktura demograficzna

Gminę Bestwina zamieszkuje 10.434 mieszkańców (dane za 2006 r.). Biorąc pod uwagę sołectwa rozkład liczby ludności przedstawia się następująco:

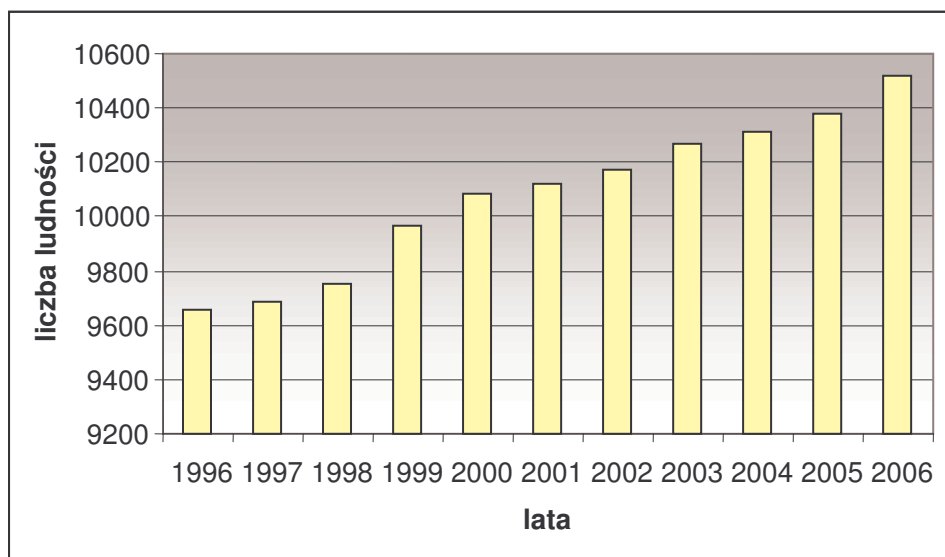
BESTWINA	-	4.402
BESTWINKA	-	1.542
JANOWICE	-	1.568
KANIÓW	-	2.922

Średnia gęstość zaludnienia wynosi 273 mieszkańców na 1 km². Przyrost naturalny w Gminie Bestwina wykazuje tendencję spadkową w ostatnich trzech latach: 2004 r. – przyrost naturalny dodatni 10, 2005 r. – przyrost naturalny dodatni – 2, 2006 r. – przyrost naturalny ujemny – (12).

Wpływ na liczbę ludności ma także migracja ludności, stąd warto zaznaczyć, że wg danych z Głównego Urzędu Statystycznego, w 2006 r. w Urzędzie Gminy zameldowało się 214 osób, natomiast wymeldowało się 98 osób. Saldo migracji jest zatem dodatnie i wynosiło w 2006 r. 116 osób.

Zmiany liczby ludności w latach 1995-2005, które są wynikiem zarówno przyrostu naturalnego, jak i migracji przedstawia poniższy wykres.

Wykres 2 Liczba ludności Gminy Bestwina (według faktycznego miejsca zamieszkania) w latach 1996-2006



Źródło: opracowanie własne na podstawie danych GUS – www.stat.gov.pl

Gminę zamieszkiwało w 2006 r. 5.090 mężczyzn (w 2005 r. - 5.031) oraz 5.322 kobiet (w 2005 – 5.289).

Jak wynika z wykresu w Gminie Bestwina zwiększa się liczba ludności, co jest także wynikiem osiedlania się tutaj nowych mieszkańców. Ze względu na korzystne warunki dla rozwoju osadnictwa, Gmina Bestwina kładzie nacisk właśnie na rozwój funkcji osadniczych.

Na przestrzeni 6 ostatnich lat zdecydowanie wzrosła liczba osób w wieku 50-59 lat, co jest tendencją raczej niekorzystną, gdyż może wskazywać na starzenie się społeczeństwa. W analizowanym okresie wzrosła liczba osób w wieku 20-29 lat oraz nieznacznie w wieku 40-49 lat. Liczba osób w pozostałych grupach wiekowych charakteryzuje się spadkiem, co również wskazuje na tendencję starzenia się społeczeństwa.

Powszechnie stosowaną kategorią podziału ludności jest kategoria wieku przedprodukcyjnego, produkcyjnego oraz poprodukcyjnego. W Gminie Bestwina w ostatnich latach systematycznie maleje liczba osób w wieku przedprodukcyjnym. W ciągu 5 lat (2000-2005) liczba ludności w tym wieku spadła aż o 309 osób. Równocześnie jednak obserwuje się wzrost liczby osób w wieku produkcyjnym (w analogicznym okresie przyrost wyniósł 521 osób). Systematycznie rośnie także liczba osób w wieku poprodukcyjnym (w ciągu 5 lat wzrost o 82 osoby).

Spadek liczby osób w wieku przedprodukcyjnym na rzecz wzrostu liczby osób w wieku poprodukcyjnym wskazywać może na tendencję starzenia się społeczeństwa, która zaczyna obejmować obszar całego kraju.

3.2. Rynek pracy i bezrobocie

Podział ludności uwzględniający wiek przedprodukcyjny, produkcyjny oraz poprodukcyjny obrazuje rynek pracy na analizowanym obszarze. Dane o liczbie ludności na terenie Gminy Bestwina w wyżej wymienionych kategoriach przedstawia poniższa tabela.

Tabela 7 Podział ludności Gminy Bestwina na wiek przedprodukcyjny, produkcyjny i poprodukcyjny w latach 2000-2006

Rok	Liczba osób w wieku przedprodukcyjnym	Liczba osób w wieku produkcyjnym	Liczba osób w wieku poprodukcyjnym
2000	2.618	5.969	1.499
2001	2.564	6.020	1.536

*Lokalny Program Rewitalizacji Terenów Zdegradowanych w Gminie Bestwina
na lata 2007-2013*

2002	2.501	6.130	1.545
2003	2.446	6.269	1.555
2004	2.379	6.384	1.552
2005	2.309	6.490	1.581
2006	2.256	6.687	1.579

Źródło: opracowanie własne na podstawie danych GUS – www.stat.gov.pl

W Gminie Bestwina w ostatnich latach systematycznie maleje liczba osób w wieku przedprodukcyjnym. W ciągu 5 lat (2000-2005) liczba ludności w tym wieku spadła aż o 309 osób. Równocześnie jednak obserwuje się wzrost liczby osób w wieku produkcyjnym (w analogicznym okresie przyrost wyniósł 521 osób). Systematycznie rośnie także liczba osób w wieku poprodukcyjnym (w ciągu 5 lat wzrost o 82 osoby). Spadek liczby osób w wieku przedprodukcyjnym na rzecz wzrostu liczby osób w wieku poprodukcyjnym wskazywać może na tendencję starzenia się społeczeństwa, która zaczyna obejmować obszar całego kraju.

Wskaźnik obciążenia demograficznego w województwie śląskim (2005 r.):

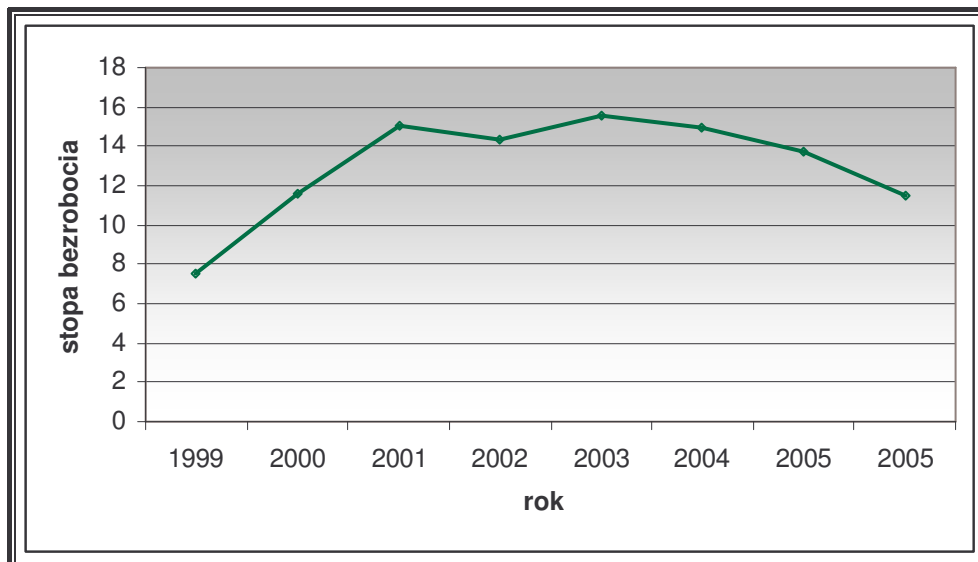
- ludność w wieku nieprodukcyjnym na 100 osób w wieku produkcyjnym – 59,9 (w Polsce 56,3),
- ludność w wieku poprodukcyjnym na 100 osób w wieku przedprodukcyjnym – 68,5 (w Polsce 74,9),
- ludność w wieku poprodukcyjnym na 100 osób w wieku produkcyjnym – 24,4 (w Polsce 24,1).

Znaczący wpływ na sferę społeczno-gospodarczą Gminy ma poziom bezrobocia. Poniższe dane na temat stopy bezrobocia podane zostały w stosunku do powiatu bielskiego, ponieważ wskaźnik ten nie jest obliczany dla gmin. Stopa bezrobocia to procentowy udział bezrobotnych zarejestrowanych w liczbie cywilnej ludności aktywnej zawodowo.

Według danych Głównego Urzędu Statystycznego na koniec 2006 r. stopa bezrobocia w powiecie bielskim wynosiła 11,5%, w stosunku do stopy bezrobocia w województwie śląskim była nieco niższa – 12,8%, natomiast w stosunku do stopy bezrobocia w kraju była niższa o 3,4 punkty procentowe (14,9%). Porównując sytuację w powiecie do lat

poprzednich to w 2003 r. stopa bezrobocia wynosiła 15,6% (w województwie 17,6%, w kraju 20%). Z poniższego wykresu wynika, że sytuacja na rynku pracy w powiecie bielskim ulega systematycznej poprawie.

Wykres 3 Stopa bezrobocia w powiecie bielskim w latach 1999 – 2005



Źródło: opracowanie własne na podstawie danych GUS.

W Powiatowym Urzędzie Pracy zarejestrowanych było w 2006 r. 382 bezrobotnych z Gminy Bestwina (481 osób w 2003 r.). Obserwuje się systematyczny spadek liczby osób bezrobotnych, przy jednoczesnym wzroście liczby osób pracujących – w roku 1995 GUS zarejestrował 807 osób pracujących, w 2000 r. 879 osób, natomiast w 2005 r. 941 pracujących (dane nie obejmują firm zatrudniających poniżej 9 pracowników). W związku z powstawaniem nowych firm na terenie gminy zakłada się w następnych latach dalszy spadek bezrobocia.

3.3. Ochrona zdrowia

Kluczową funkcję w zakresie podstawowej opieki zdrowotnej na terenie Gminy Bestwina pełni **Samodzielny Publiczny Zakład Opieki Zdrowotnej w Bestwinie**, którego oferta skierowana jest do wszystkich mieszkańców, a większość dostępnych usług jest świadczona nieodpłatnie. Zakład posiada umowę z Narodowym Funduszem Zdrowia w zakresie świadczeń opieki zdrowotnej. Samodzielny Publiczny Zakład Opieki Zdrowotnej jest jednostką organizacyjną Gminy Bestwina.

Działalność lecznicza, ambulatoryjna i diagnostyczna prowadzona jest w Ośrodku Zdrowia w Bestwinie i Kaniowie.

W ramach SP ZOZ działa Poradnia podstawowej opieki zdrowotnej w sołectwie Kaniów. Poradnia obejmują poradnię ogólną i dziecięcą.

W poradni Podstawowej Opieki Zdrowotnej SP ZOZ zadeklarowanych jest 6300 osób – Ośrodek Bestwina i 700 osób - Ośrodek Kaniów.

Dziennie Ośrodek Zdrowia w Bestwinie obsługuje średnio 72 pacjentów (maksymalnie 108 dorosłych, 49 dzieci). W Kaniowie średnio dziennie przyjmowanych jest 16 pacjentów (maksymalnie 28 osób). Średnio miesięcznie w Ośrodku Zdrowia Bestwina przyjmuje się 2.003 osób (maksymalnie 2.267 osób). W Ośrodku w Kaniowie liczba ta jest zdecydowanie niższa – tj. średniomiesięcznie 289 osób (maksymalnie 373).

Samodzielny Publiczny Zakład Opieki Zdrowotnej w Bestwinie dysponuje sprzętem medycznym, który jest niezadowalający pod względem parametrów technicznych. Występuje również zapotrzebowanie na usługi rehabilitacyjne (aktualna pracownia fizykoterapii ma wąski zakres usług, który nie odpowiada potrzebom mieszkańców). Także sam obiekt Ośrodka Zdrowia w Bestwinie wymaga generalnego remontu i dostosowania go do przepisów prawa.

Na terenie Gminy Bestwina praktykę lekarską prowadzi dodatkowo 4 lekarzy ogólnych oraz działają 3 prywatne gabinety stomatologiczne. Mieszkańcy mają również dostęp do dwóch aptek: w Kaniowie i Bestwinie.

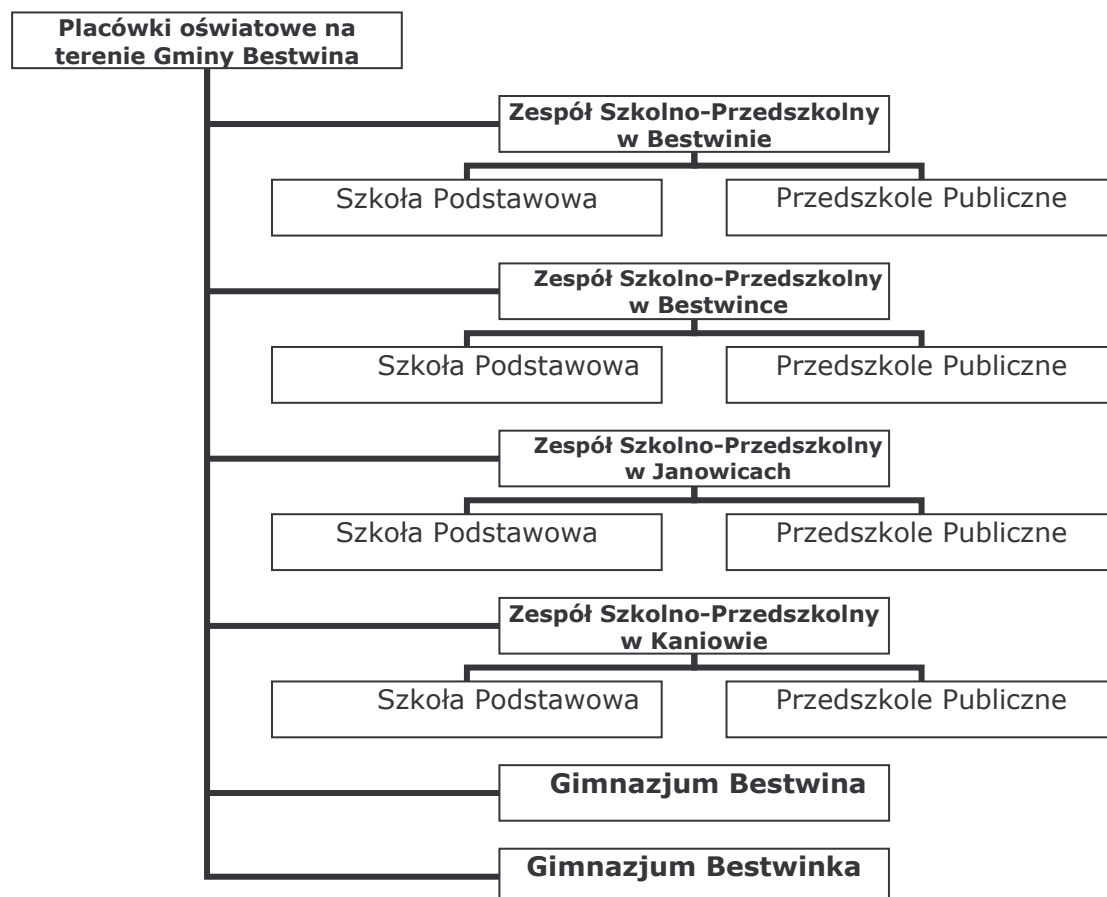
W Gminie Bestwina, podobnie jak w regionie, najbardziej rozpowszechnioną chorobą, która jest przyczyną największej liczby zgonów, są choroby układu krążenia. Poważnym problemem zarówno w skali regionu, jak i kraju jest wysoki odsetek zachorowalności na choroby nowotworowe. W SP ZOZ w 2006 r. zarejestrowano 25 osób dotkniętych chorobą nowotworową.

3.4. Oświata

Na terenie Gminy Bestwina działają cztery zespoły szkolno-przedszkolne oraz dwa gimnazja. Każda z miejscowości dysponuje swoją placówką oświatową (w tym także przedszkolem), dzięki czemu dostęp do usług edukacyjnych na poziomie podstawowym na terenie gminy nie jest utrudniony.

Placówki oświatowe na terenie Gminy Bestwina podporządkowane są samorządowi gminnemu. Poszczególne placówki zostały przedstawione na poniższym rysunku.

Rysunek 4 Placówki oświatowe na terenie Gminy Bestwina



Źródło: opracowanie własne na podstawie danych Urzędu Gminy Bestwina.

Tabela 8 Liczba uczniów i nauczycieli w placówkach oświatowych Gminy Bestwina

Rok	Szkolnictwo podstawowe		Szkolnictwo gimnazjalne	
	Uczniowie	Nauczyciele pełnozatrudnieni	Uczniowie	Nauczyciele pełnozatrudnieni
2004/2005	744	94	480	59
2005/2006	690	91	447	55
2006/2007	663	84	444	51

Źródło: opracowanie własne na podstawie danych Urzędu Gminy Bestwina.

Elementem analizy sytuacji oświaty w gminie jest **współczynnik skolaryzacji brutto**, który pokazuje relację liczby osób uczących się (stan na początku roku szkolnego) na danym poziomie kształcenia (niezależnie od wieku) do liczby ludności (stan w dniu 31 XII) w grupie wieku określonej jako odpowiadająca temu poziomowi nauczania. Współczynnik skolaryzacji brutto w szkołach podstawowych wynosi 92,50 %, natomiast w gimnazjum 94,50 %. Niższy od 100 % wskaźnik wynika z faktu, iż niektóre dzieci uczęszczają do szkół zlokalizowanych poza terenem Gminy.

Biorąc pod uwagę **jakość infrastruktury oświatowej** na terenie Gminy należy podkreślić, iż **wszystkie obiekty szkolne i przedszkolne zostały w ostatnich latach kompleksowo wyremontowane** wraz z wykonaniem termomodernizacji oraz infrastruktury towarzyszącej (parkingi, zieleń, mała architektura). Obiekty zostały także wyposażone w sprzęt dydaktyczny.

Doinwestowania wymaga natomiast infrastruktura sportowa zewnętrzna placówek oświatowych w Bestwinie, Janowicach i w Kaniowie. Aktualnie w trakcie rozbudowy znajduje się infrastruktura zewnętrzna w Janowicach. Największych nakładów wymaga infrastruktura sportowa przy szkole w Kaniowie (uczniowie muszą korzystać ze stadionu należącego do LKS „Przełom” w Kaniowie). Najlepiej rozwinięta jest infrastruktura sportowa przy szkole w Bestwinie. Gmina nie posiada basenu krytego i hali sportowej, gdzie mogłoby odbywać się zajęcia szkolne.

3.5. Bezpieczeństwo publiczne

W zakresie bezpieczeństwa i porządku publicznego mieszkańcy Gminy Bestwina obsługiwani są przez Komisariat Policji w Czechowicach-Dziedzicach. Gminie przydzielono 2 dzielnicowych z podziałem na Bestwina - Janowice oraz Bestwinka – Kaniów. Raz w tygodniu ma miejsce dyżur policji w Bestwinie.

Do najczęstszych przestępstw kryminalnych zaliczyć należy kradzieże mienia, kradzieże pojazdu, kradzieże z włamaniem.

3.6. Ochrona przeciwpożarowa i przeciwpowodziowa

Ochronę przeciwpożarową w Gminie Bestwina zapewniają cztery jednostki Ochotniczej Straży Pożarnej, mającej siedzibę w każdym z sołectw. Gmina Bestwina znajduje się w zasięgu działania Państwowej Straży Pożarnej w Bielsku-Białej. Ponadto w ramach OSP Kaniów działa profesjonalna jednostka ratownictwa wodnego.

Duże zagrożenie powodziowe dla terenów Gminy Bestwina stanowią rzeki Wisła i Biała oraz potok Łękawka. W obrębie gminy zostały one uregulowane na całej długości. Należy jednak zaznaczyć, iż pomimo uregulowania Wisły na całym biegu przez Gminę, w jej centralnej części dochodzi do wylewów.

3.7. Identyfikacja problemów

Sfera społeczna Gminy Bestwina i jej główne problemy skupiają się wokół pogarszającej się sytuacji w służbie zdrowia oraz stosunkowo niskiego standardu usług medycznych i jakości sprzętu medycznego w publicznych placówkach zdrowia w Bestwinie i Kaniowie.

Ponadto niski standard posiadają także obiekty administrowane przez Ochotnicze Straże Pożarne. Dodatkowo obiekty pełniące funkcje publiczne nie są dostosowane do potrzeb osób niepełnosprawnych.

Istotnymi problemami, z którymi boryka się społeczność Gminy są także:

- nieadekwatna, do potrzeb mieszkańców i gości, infrastruktura sportowa i rekreacyjna,
- niedoinwestowana sfera sportowa (obiekty sportowe przy klubach sportowych i placówkach oświatowych),
- duża liczba osób korzystających z systemu opieki społecznej,
- negatywne tendencje demograficzne (starzenie się społeczeństwa, spadek liczby urodzeń).

4. Analiza SWOT

Analiza SWOT jest jednym z podstawowych narzędzi diagnostycznych służących ocenie aktualnej sytuacji jednostki samorządu terytorialnego, identyfikacji zewnętrznych i wewnętrznych uwarunkowań rozwoju.

Analizie poddano cztery najważniejsze obszary działalności gminy:

- ▶ gospodarkę i rolnictwo,
- ▶ ochronę środowiska, gospodarkę wodną i zagospodarowanie przestrzeni,
- ▶ infrastrukturę komunikacyjną i telekomunikacyjną,

- ▶ infrastrukturę społeczną (oświata, kultura, wychowanie i sport, zdrowie, pomoc społeczna i bezpieczeństwo publiczne).

Analiza SWOT została opracowana przy zaangażowaniu specjalistów i ekspertów zewnętrznych, pracowników administracji publicznej w Gminie oraz samych mieszkańców poprzez konsultacje społeczne, które odbyły się w sprawie Strategii Rozwoju Gminy Bestwina na lata 2007-2013.

ANALIZA SWOT

GOSPODARKA I ROLNICTWO	
Mocne strony	
1.	Dobre położenie w pobliżu dużych aglomeracji miejskich i gospodarczych, w pobliżu gór, rzek i zbiorników wodnych, stanowiących atrakcyjne walory krajobrazowe, w niewielkiej odległości od przejść granicznych.
2.	Wartościowy potencjał ludzki – uczciwi i rzetelni mieszkańcy, zaangażowani w sprawy gminy i jej rozwoju.
3.	Funkcjonowanie na terenie Gminy wielu znanych i dobrze prosperujących firm produkcyjnych i usługowych.
4.	Zdywersyfikowana działalność gospodarcza i zróżnicowana struktura branżowa.
5.	Atrakcyjne warunki krajobrazowo-przyrodnicze sprzyjające rozwojowi różnych form turystyki, rekreacji, wypoczynku i związanej z nimi działalności gospodarczej (hotele, gastronomia).
6.	Możliwości zagospodarowania zasobów naturalnych i przestrzeni na cele rekreacyjno-wypoczynkowe, usługowo-produkcyjne.
Słabe strony	
1.	Rozdrobnienie rolnictwa i mała liczba gospodarstw specjalistycznych.
2.	Obserwowana tendencja zmniejszania się liczby gospodarstw rolnych i gruntów rolnych.
3.	Zróżnicowanie poziomu rozwoju poszczególnych sołectw.
4.	Brak efektywnego lokalnego lobby.
5.	Brak infrastruktury rekreacyjno-wypoczynkowej (basen, ścieżki rowerowe, kąpielisko, zaplecze noclegowo-gastronomiczne).
6.	Niski potencjał rozwojowy mikroprzedsiębiorstw, stanowiących większość w ogólnej liczbie podmiotów gospodarczych.
8.	Brak przetwórstwa rolno-spożywczego.
9.	Konflikty pomiędzy mieszkańcami a przedsiębiorstwami działającymi na terenie Gminy wynikające z niekorzystnego oddziaływania przedsiębiorstw na otoczenie.
10.	Nieprzystosowanie dróg na terenie Gminy do ciężkiego transportu (samochody ciężarowe obsługujące żwirownię w Kaniowie).

*Lokalny Program Rewitalizacji Terenów Zdegradowanych w Gminie Bestwina
na lata 2007-2013*

Szanse	
1.	Wysoki potencjał inwestycyjny regionu.
2.	Ożywienie gospodarcze w regionie.
3.	Powstanie Parku Techniki Lotniczej.
4.	Rozwój wyspecjalizowanej ekologicznej produkcji rolnej i rybnej.
5.	Rozwój nieuciążliwej produkcji i usług – w oparciu o lepsze wykorzystanie posiadanych zasobów oraz w kooperacji z sąsiednimi obszarami.
6.	Rozwój infrastruktury rekreacyjno-wypoczynkowej dla potrzeb mieszkańców Gminy i turystów.
7.	Zaoferowanie atrakcyjnych terenów na cele budownictwa mieszkaniowego (w tym także dla firm deweloperskich).
8.	Bardziej efektywna promocja Gminy i jej oferty gospodarczej i rekreacyjno-wypoczynkowej w regionie.
9.	Rozwój agroturystyki w oparciu o infrastrukturę rekreacyjno-wypoczynkową (oferta dla wędkarzy, wodniaków).
10.	Rozwój przedsiębiorczości opartej o rekreację, sport i wypoczynek na bazie zrewitalizowanych terenów byłej żwirowni w Kaniowie.
11.	Organizacja ciekawych imprez kulturalnych, sportowo-rekreacyjnych promujących Gminę (Dni Powiatu Bielskiego, zawody kajak polo, Święto Karpia Polskiego, Dni Gminy Bestwina, Przegląd Orkiestr Dętych).
12.	Dostęp do zewnętrznych źródeł finansowania inwestycji rozwojowych dla podmiotów gospodarczych i jednostek samorządu terytorialnego.
13.	Dostęp do programów transgranicznych i możliwość nawiązania współpracy międzynarodowej, dzięki włączeniu Gminy Bestwina do Euroregionu.
14.	Powstanie drogi ekspresowej S1 Bielsko-Biała – Kosztowy.
15.	Planowane powstanie ścieżki rowerowej Wisła – Kraków.
16.	Rozwój przetwórstwa rolno-spożywczego.
17.	Dalsza promocja Gminy na zewnątrz.
Zagrożenia	
1.	Brak odpowiednich instrumentów polityki rolnej pozwalających na zwiększenie opłacalności mniejszych gospodarstw rolnych.
2.	Emigracja wykształconych i przedsiębiorczych młodych ludzi za granicę lub do większych miast.
3.	Wysoki poziom fiskalizmu i skomplikowane procedury prowadzenia działalności gospodarczej.
4.	Stale zwiększające się obciążenia firm (np. ZUS).
5.	Niekorzystny wizerunek województwa śląskiego w kraju i za granicą jako obszaru zagrożenia ekologicznego i nieatrakcyjnego kulturowo.
6.	Zagrożenie walorów osadniczych Gminy w związku z planowaną budową drogi ekspresowej S1.
7.	Ucieczka firm w inne regiony kraju w poszukiwaniu odbiorców oferowanych usług i produktów.

OCHRONA ŚRODOWISKA I ZAGOSPODAROWANIE PRZESTRZENI	
Mocne strony	
1.	Atrakcyjne walory naturalne – stosunkowo czyste ekologicznie środowisko: gleby, lasy, woda.
2.	Występowanie atrakcyjnych warunków krajobrazowo – przyrodniczych w bliskiej odległości od osadnictwa.
3.	Zróżnicowanie przyrodniczo-krajobrazowe.
4.	Duży stopień lesistości terenu oraz powierzchni obszarów zielonych na terenie Gminy.
5.	Dostępność terenów pod budownictwo mieszkaniowe.
6.	Własne ujęcie wody.
7.	Występowanie w Gminie atrakcyjnych terenów dla budownictwa mieszkaniowego, szczególnie w sytuacji dużego zapotrzebowania ze strony sąsiednich miast.
Słabe strony	
1.	Brak infrastruktury kanalizacyjnej - konieczność poniesienia dużych nakładów inwestycyjnych na rozbudowę systemu kanalizacji wraz z oczyszczalnią ścieków.
2.	Tereny wymagające rekultywacji i rewitalizacji (tereny składowiska odpadów w Kaniowie i tereny poprzemysłowe w Kaniowie – żwirownia).
3.	Występowanie dzikich składowisk odpadów.
4.	Niedostatecznie rozwinięty system segregacji odpadów i niski poziom świadomości ekologicznej (brak obowiązku segregacji).
5.	Niski stopień egzekwowania wśród mieszkańców umów na wywóz odpadów (odpady wywożone na dzikie wysypiska).
6.	Niska emisja, jako skutek powszechnego stosowania indywidualnych palenisk domowych.
7.	Zagrażające północnej części Gminy wpływy eksploatacji górniczej, niosące deformacje terenu oraz inne skutki przemysłu wydobywczego.
8.	Zagrożenie własnego ujęcia wody.
Szanse	
1.	Możliwość pozyskania zewnętrznych środków na finansowanie inwestycji związanych z ochroną środowiska, wynikająca z konieczności wypełnienia zobowiązań akcesyjnych oraz realizacji polityki ekologicznej państwa.
2.	Przystosowanie naturalnych walorów środowiskowych gminy (lasy, stawy) dla rozwoju turystyki i rekreacji.
Zagrożenia	
1.	Niedobór środków własnych gminy, związany z powiększeniem zakresu zadań przy braku pełnego pokrycia ich kosztów.
2.	Zagrożenie szkodliwym zatrutowaniem środowiska przez sąsiednie uciążliwe aglomeracje miejskie i działalność niektórych przedsiębiorstw (np. KWK Silesia).
3.	Transgraniczne zanieczyszczenia wód i powietrza.
4.	Degradacja naturalnej rzeźby terenu spowodowana działalnością wydobywczą (żwirownia w Kaniowie, KWK „Silesia”).

INFRASTRUKTURA KOMUNIKACYJNA I TELEKOMUNIKACYJNA	
Mocne strony	
1.	Korzystne położenie Gminy.
2.	Korzystne usytuowanie geograficzne w strefie nadgranicznej.
3.	Dostępność komunikacyjna w zakresie transportu zbiorowego (PKS, MZK, PKP, MAR-BUS).
Słabe strony	
1.	Niezadawalający stan techniczny dróg gminnych i powiatowych.
2.	Brak separacji ruchu pieszego od kołowego, głównie poza centrami miejscowości - brak odpowiedniej liczby chodników.
3.	Nierównomierna gęstość sieci drogowej na terenie Gminy.
4.	Nieprzystosowanie dróg do ciężkiego transportu oraz niewystarczająca ilość mostów na rzece Wiśle i Białce.
Szanse	
1.	Rozbudowa krajowego systemu transportowego w regionie śląskim.
2.	Powstanie drogi ekspresowej S1 Bielsko-Biała – Kosztowy, która przebiegać będzie przez obszar Gminy (szansa w przypadku, gdy wybudowane zostaną dwa zjazdy).
3.	Powstanie międzygminnego związku transportu autobusowego na bazie PKS Bielsko-Biała.
Zagrożenia	
1.	Niedobór środków własnych gminy, związany z powiększeniem zakresu zadań przy braku pełnego pokrycia ich kosztów.
2.	Wzrost natężenia ruchu pojazdów przy braku wydajnego systemu komunikacji międzyregionalnej i związane z tym zanieczyszczenie środowiska i hałas.
3.	Cedowanie obowiązków finansowania dróg powiatowych na Gminę.
4.	Ograniczenie inwestycji w modernizację linii kolejowych i zmniejszanie liczby przewozów regionalnych.
5.	Powstanie drogi ekspresowej S1 Bielsko-Biała – Kosztowy, która przebiegać będzie przez obszar Gminy (zagrożenie w przypadku, gdy wybudowany zostanie jeden zjazd)

INFRASTRUKTURA SPOŁECZNA	
Mocne strony	
1.	Wysoki poziom oświaty, w tym dobra jakość infrastruktury obiektów oświatowych.
2.	Oferta kulturalna Gminy Bestwina.
3.	Możliwości zagospodarowania zasobów naturalnych i przestrzeni na cele rekreacyjno-wypoczynkowe i osadnicze.
4.	Dostępność do terenów pod budownictwo mieszkaniowe, sprzyjające warunki osiedlania się ludności z pobliskich aglomeracji miejskich.
5.	Atrakcyjne warunki krajobrazowo-przyrodnicze sprzyjające rozwojowi różnych form turystyki, rekreacji, wypoczynku.

Słabe strony	
1.	Brak niektórych specjalistycznych usług medycznych.
2.	Niski standard i jakość sprzętu medycznego w publicznych placówkach zdrowia w Bestwinie i Kaniowie.
3.	Brak infrastruktury rekreacyjno-wypoczynkowej (ścieżki rowerowe, kąpielisko, zaplecze gastronomiczne).
4.	Nieadekwatna, do potrzeb mieszkańców i gości, infrastruktura sportowa i rekreacyjna.
5.	Niedoinwestowana sfera sportowa (obiekty sportowe przy klubach sportowych i placówkach oświatowych).
6.	Niski standard obiektów administrowanych przez Ochotnicze Straże Pożarne.
7.	Duża liczba osób korzystających z systemu opieki społecznej.
8.	Niedostosowanie obiektów pełniących funkcje społeczne do potrzeb osób niepełnosprawnych.
9.	Negatywne tendencje demograficzne (starzenie się społeczeństwa, spadek liczby urodzeń).
10.	Nieadekwatna do potrzeb Gminy liczba patroli policyjnych i ich częstotliwość.
11.	Niewystarczająca powierzchnia ekspozycyjna Muzeum Regionalnego w Bestwinie.
Szanse	
1.	Możliwość rozwoju funkcji kulturalnych i społecznych dzięki modernizacji obiektów użyteczności publicznej.
2.	Możliwość poprawy stanu zdrowia mieszkańców, dzięki poprawie jakości usług medycznych i realizacji programów profilaktyk zdrowia.
3.	Dostęp do programów transgranicznych i możliwość nawiązania współpracy międzynarodowej, dzięki włączeniu Gminy Bestwina do Euroregionu BESKIDY (w sferze społecznej, kulturalnej).
Zagrożenia	
1.	Niedobór środków własnych gminy, związany z powiększeniem zakresu zadań przy braku pełnego pokrycia ich kosztów.
2.	Pogarszająca się sytuacja w służbie zdrowia.
3.	Negatywny wpływ zanieczyszczonego środowiska na stan zdrowia ludności.

III. NAWIĄZANIE DO STRATEGICZNYCH DOKUMENTÓW DOTYCZĄCYCH ROZWOJU PRZESTRZENNO – SPOŁECZNO - GOSPODARCZEGO GMINY, WOJEWÓDZTWA I KRAJU

Lokalny Program Rewitalizacji Terenów Zdegradowanych w Gminie Bestwina jest spójny z dokumentami strategicznymi na poziomie gminy, regionu i kraju. Program jest zgodny ze „Studium uwarunkowań i kierunków zagospodarowania przestrzennego Gminy” oraz „Miejscowym Planem Zagospodarowania przestrzennego gminy Bestwina w sołectwie Kaniów” (Uchwałą Nr XXVII/197/2005 Rady Gminy w Bestwinie z dnia 11 sierpnia 2005 r.)

Dokumentem, do którego program rewitalizacyjny powinien odnosić się bezpośrednio, jest strategia rozwoju gminy, w której zawarta jest wizja rozwoju, a także cele strategiczne i pośrednie niezbędne do wyznaczenia kierunków rozwoju Gminy.

Przedmiotowy program rewitalizacji koresponduje z zapisami strategii w następującym zakresie.

Misja rozwoju Gminy, zawarta w Strategii brzmi następująco:

Zapewnienie wysokiej jakości życia mieszkańców Gminy Bestwina

Jakość życia można określić jako warunki życia całych zbiorowości (jakość infrastruktury technicznej, poziom zanieczyszczenia, dynamika PKB) oraz warunki życia poszczególnych osób (warunki materialne, zdrowotne, społeczne). Dlatego Strategia Gminy zawiera zapis, że misja realizowana będzie między innymi poprzez **wspieranie rozwoju funkcji rekreacyjnych w Gminie Bestwina**, co ma przyczynić się do ożywienia gospodarczego tego terenu, rozwoju agroturystyki i powstania nowych miejsc pracy dla mieszkańców. Ponadto **ożywienie społeczno-gospodarcze zdegradowanych terenów przemysłowych i nadanie im nowych funkcji** przyczyni się do likwidacji barier, które hamują rozwój Gminy jako całości i ograniczają realizację misji – czyli wzrost jakości życia mieszkańców.

W Strategii Rozwoju Gminy Bestwina zawarte są zapisy jednoznacznie wskazujące na spójność z przedmiotowym projektem: „(...) występują na terenie Gminy obszary przemysłowe – po wyeksploatowanych żwirowniach – które należy określić jako zdegradowane i wymagające rewitalizacji (tereny przejęte od Wodzisławskiego Przedsiębiorstwa Budownictwa Przemysłowego z Wodzisławia Śląskiego w obrębie ulic Czechowickiej, Malinowej i Żwirowej). Wyrobiska pożwirowe zostały zalane (utworzyły się

akwenu wodne), przy czym towarzysząca przemysłowi wydobywczemu infrastruktura (zabudowania, drogi) oraz powstałe hałdy obniżają estetykę przestrzeni publicznej i uniemożliwiają ich zagospodarowanie w aktualnej postaci”.

Cele strategiczne określone w Strategii Rozwoju Gminy Bestwina na lata 2007-2013 zawierają zadania dotyczące przekształcenie obszarów zdegradowanych i rozbudowę infrastruktury technicznej na potrzeby Ośrodka Rekreacji i Sportów Wodnych w Kaniowie oraz odtworzenie wartości przyrodniczych zdegradowanych terenów przemysłowych po byłej zwirowni. Realizacja projektów ma na celu rewitalizację tych terenów w celu stworzenia warunków dla rozwoju przedsiębiorczości, w tym agroturystyki oraz tworzenia nowych miejsc pracy.

Tabela 8 Zestawienie działań Programu Rewitalizacji z celami strategicznymi zawartymi w Strategii Rozwoju Gminy Bestwina na lata 2007-2013

Działania Programu Rewitalizacji (projekty rewitalizacyjne)	Cele strategiczne zawarte w Strategii Rozwoju Gminy Bestwina na lata 2007-2013
<p>1) Budowa Ośrodka Rekreacji i Sportów Wodnych w Kaniowie (tereny byłej zwirowni w Kaniowie i UKS „SET” Kaniów</p> <p>2) Odtworzenie wartości przyrodniczych zdegradowanego terenu przemysłowego w Kaniowie</p>	<p>Cel główny A <i>Gmina o wysokim poziomie rozwoju gospodarczego</i></p> <p>Cel operacyjny A1 <i>Stworzenie warunków dla rozwoju przedsiębiorczości, w tym agroturystyki oraz tworzenia nowych miejsc pracy</i></p> <p>Zadanie inwestycyjne: <i>Rozbudowa bazy rekreacyjno-wypoczynkowej w Kaniowie – budowa Ośrodka Rekreacji i Sportów Wodnych na terenach poźwirowych w Kaniowie</i></p> <hr/> <p>Cel główny E <i>Gmina rekreacyjno-wypoczynkowa</i></p> <p>Cel operacyjny E1 <i>Utworzenie infrastruktury wypoczynkowo-rekreacyjnej na bazie dostępnych zasobów naturalnych i terenów przemysłowych</i></p> <p>Zadanie inwestycyjne: <i>1) Budowa Ośrodka Rekreacji i Sportów Wodnych w Kaniowie (tereny byłej zwirowni w Kaniowie)</i></p>

	2) Zagospodarowanie na cele wypoczynkowo-rekreacyjne akwenów wodnych wraz z przyległymi terenami zielonymi (tereny byłej żwirowni w Kaniowie)
--	---

Źródło: opracowanie własne

Obok zgodności programu rewitalizacji ze Strategią Rozwoju Gminy, Lokalny Program Rewitalizacji Terenów Zdegradowanych w Gminie Bestwina wskazuje także na spójność z dokumentami strategicznymi na poziomie województwa. Zakres spójności programu rewitalizacji z podstawowymi dokumentami strategicznymi na poziomie regionalnym został zaprezentowany w formie tabelarycznej.

Tabela 9 Zestawienie działań strategicznych dokumentów Województwa Śląskiego, w które wpisuje się Lokalny Program Rewitalizacji Terenów Zdegradowanych w Gminie Bestwina

Programy strategiczne Województwa Śląskiego	
Strategia Rozwoju Województwa Śląskiego na lata 2007-2020	Strategia Rozwoju Turystyki w Województwie Śląskim na lata 2004-2013
<p>Cel strategiczny <i>Wzrost innowacyjności i konkurencyjności gospodarki</i></p> <p>Kierunki działań <i>Tworzenie warunków do rozwoju małych i średnich przedsiębiorstw Zwiększenie atrakcyjności turystycznej regionu</i></p>	<p>Cel strategiczny <i>Rozwój produktu markowego - turystyka na terenach wiejskich</i></p> <p>Cele kierunkowe <i>Rozwój agroturystyki</i></p>
<p>Cel strategiczny <i>Poprawa jakości środowiska naturalnego i kulturowego oraz zwiększenie atrakcyjności przestrzeni</i></p> <p>Kierunki działań <i>Rewitalizacja terenów zdegradowanych Kształtowanie ośrodków wiejskich</i></p>	<p>Cel strategiczny <i>Rozwój produktu markowego – turystyka rekreacyjna, aktywna i specjalistyczna</i></p> <p>Cele kierunkowe <i>Wspieranie rozwoju turystyki wodnej</i></p>

	<p>Cel strategiczny <i>Podnoszenie dostępności i jakości świadczonych usług turystycznych oraz budowa systemu wsparcia rozwoju markowych produktów turystycznych</i></p> <p>Cele kierunkowe <i>Wspieranie rozwoju atrakcyjnej bazy noclegowej i gastronomicznej</i></p>
--	---

Źródło: opracowanie własne

Założenia Lokalnego Programu Rewitalizacji Terenów Zdegradowanych w Gminie Bestwina korespondują z celami strategicznymi określonymi w podstawowych dokumentach dotyczących perspektywnego rozwoju kraju.

Strategia Rozwoju Kraju 2007-2015 (SRK)

Dokument przyjęty przez Radę Ministrów w dniu 29 listopada 2006. Strategia Rozwoju Kraju jest nadrzędnym, wieloletnim dokumentem strategicznym rozwoju społeczno-gospodarczego kraju, stanowiącym punkt odniesienia zarówno dla innych strategii i programów rządowych, jak i opracowywanych przez jednostki samorządu terytorialnego. Głównym celem strategii jest: **„Podniesienie poziomu i jakości życia mieszkańców Polski: poszczególnych obywateli i rodzin”**.

Lokalny Program Rewitalizacji Terenów Zdegradowanych w Gminie Bestwina jest spójny ze Strategią Rozwoju Kraju szczególnie w obszarze VI i II Priorytetu.

Przed wszystkim program rewitalizacji nawiązuje do celu VI Strategii Rozwoju Kraju: **Rozwój regionalny i podniesienie spójności terytorialnej**, a w szczególności **wyrównywania szans rozwojowych obszarów problemowych**. Wskazane obszary przemysłowe, według strategii, wymagają intensywnych działań aktywizujących, m.in. poprzez wspieranie rozwoju szeroko rozumianej infrastruktury (np. turystycznej), wspieranie działań wykorzystujących specyficzne uwarunkowania rozwoju (np. przyrodniczo-krajobrazowe, wodne).

W ramach **Priorytetu II Poprawa stanu infrastruktury technicznej i społecznej**, zakłada się realizację działań w obszarze **Infrastruktura kultury, turystyki i sportu**. Wspierane będą bowiem działania na rzecz infrastruktury turystycznej – polskie miejscowości, aby funkcjonować i konkurować na rynku turystycznym, muszą mieć bogaty

wachlarz usług wymagających powstania lub rozbudowy obiektów bazy noclegowej, gastronomicznej, infrastruktury rekreacyjnej i wypoczynkowej.

Narodowa Strategia Spójności; Narodowe Strategiczne Ramy Odniesienia 2007-2013 wspierające wzrost gospodarczy i zatrudnienie

Dokument przyjęty przez Radę Ministrów w dniu 1 sierpnia 2006 r. Określa cele i priorytety polityki rozwoju w perspektywie najbliższych lat oraz warunki, które powinny ten rozwój zapewnić.

Celem strategicznym Narodowych Strategicznych Ram Odniesienia dla Polski jest: **tworzenie warunków dla wzrostu konkurencyjności gospodarki opartej na wiedzy i przedsiębiorczości zapewniającej wzrost zatrudnienia oraz wzrost poziomu spójności społecznej, gospodarczej i przestrzennej**. Cel strategiczny osiągany będzie poprzez realizację horyzontalnych celów szczegółowych. Cel horyzontalny nr 5 w szczególności sposób koresponduje z założeniami programu rewitalizacji, ponieważ dotyczy on: **Wzrostu konkurencyjności polskich regionów i przeciwdziałanie ich marginalizacji społecznej, gospodarczej i przestrzennej**, m.in. poprzez przeciwdziałanie marginalizacji i peryferyzacji obszarów problemowych, czyli szeroko pojęte działania rewitalizacyjne.

IV. ZAŁOŻENIA PROGRAMU REWITALIZACJI

1. Zasięg terytorialny rewitalizowanego obszaru

Program rewitalizacji obejmuje ściśle określone obszary przemysłowe znajdujące się na terenie Gminy Bestwina.

Obszary, które zidentyfikowano jako tereny wymagające rewitalizacji:

- 1) tereny po byłej żwirowni Wodzisławskiego Przedsiębiorstwa Budownictwa Przemysłowego w Kaniowie,**
- 2) tereny pokopalniane KWK SILESIA z Czechowic-Dziedzic w północno-zachodnim Kaniowie.**

1) Tereny pożwirowe w Kaniowie

Pierwszy obszar, który zdefiniowano jako zdegradowany, wymagający kompleksowej rewitalizacji, znajduje się w miejscowości Kaniów w obrębie wyrobiska pożwirowego. Omawiany obszar znajduje się przy ulicy Żwirowej i Malinowej.

Na terenie, który obejmuje łącznie 31,6 ha, znajdują się akweny wodne – zalane wodą wyrobiska powstałe w wyniku eksploatacji żwiru, hałdy, zdewastowane obiekty przemysłowe, niezagospodarowane tereny zielone. Aktualnie jeden z akwenów wodnych wraz z przyległym terenem wykorzystywany jest przez Uczniowski Klub Sportowy „SET” na cele uprawiania sportów wodnych – kajak polo.

Teren po byłej żwirowni Gmina Bestwina przejęła w 2003 r. w zamian za zobowiązania podatkowe od Wodzisławskiego Przedsiębiorstwa Budownictwa Przemysłowego w Wodzisławiu Śląskim. Obejmowały one niezabudowane nieruchomości (po eksploatacji żwiru) o powierzchni 7,4 ha położone w Kaniowie przy ulicy Malinowej. Następnie w 2004 r. również za zobowiązania podatkowe Gmina Bestwina przejęła prawo wieczystego użytkowania nieruchomości o powierzchni 13,73 ha.

Teren, który włączony został w Lokalny Program Rewitalizacji Terenów Zdegradowanych w Gminie Bestwina obejmuje również teren, który Gmina pozyskała na podstawie zamiany nieruchomości z firmą PPHU „BUD-TOR” – 10,78 ha. Grunty wraz z zabudowaniami po zakończeniu eksploatacji żwiru, znajdujące się przy skrzyżowaniu ulic Malinowej i Czechowickiej, zostały przejęte przez Gminę od Firmy „BUD-TOR” w zamian za nieruchomości przeznaczone pod eksploatację żwiru na wyrobisku Kaniów III (obręb ulicy Jawiszowickiej), za dopłatą różnicy cen przez „BUD-TOR”.

2) Tereny pokopalniane po działalności KWK SILESIA w Kaniowie

W Gminie Bestwina znajdują się zdegradowane tereny przemysłowe po KWK SILESIA z Czechowic-Dziedzic. Tereny te nie są własnością gminy, właścicielem nieruchomości jest Powiat Bielski. Omawiane obszary zdegradowane objęte są Lokalnym Programem Rewitalizacji Powiatu Bielskiego na lata 2007-2013, w którym zakłada się rewitalizację tych terenów przemysłowych oraz nadanie im nowych funkcji gospodarczych. Obszar zajmuje ok. 60 ha. W najbliższym czasie część tej powierzchni (32 ha) zostanie zagospodarowana na Park Techniki Lotniczej. Udziały w Bielskim Parku Techniki Lotniczej Sp. z o.o., będącym Inwestorem tego przedsięwzięcia, posiada Starostwo Powiatowe w Bielsku-Białej. W ramach projektu ma powstać m.in.: 700-metrowy betonowy, oświetlony pas startowy z towarzyszącymi mu drogami kołowania, hale produkcyjne o powierzchni 7,5 tys. m², 2,3 tys. m² hangarów, budynek kontroli lotów, stacja paliwowa oraz konieczne drogi

i parkingi w bezpośrednim otoczeniu. Część inwestycji zostanie sfinansowana ze środków Europejskiego Funduszu Rozwoju Regionalnego.

Na części pozostałego obszaru Powiat Bielski planuje zrealizować inny projekt rewitalizacyjny. Obecnie na obszarze objętym założeniami tego projektu znajdują się m.in. staw wypełniony mułem węglowym jako produktem ubocznym produkcji węgla, nasypy utworzone wskutek składowania wybieranej z kopalni ziemi, gliny itp. Na obszarze 9 ha wykonane zostaną prace rewitalizacyjne, aby ukształtować teren dla potrzeb przyszłej działalności gospodarczej. Po utwardzeniu i wyrównaniu terenu zostaną wykonane zasiewy traw oraz nasadzenia krzewów. Rewitalizacja polegała będzie na zniwelowaniu terenu oraz wykonaniu koniecznych, wewnętrznych dróg dojazdowych. Zrewitalizowany teren zostanie udostępniony Parkowi Techniki Lotniczej, który powstaje w Bestwinie oraz innym podmiotom, których działalność jest związana z przemysłem lotniczym.

W związku z tym, że zdegradowany teren po KWK SILESIA nie znajduje się pod zarządem Gminy Bestwina, tylko Powiatu Bielskiego, nie został on ujęty w projektach rewitalizacyjnych Lokalnego Programu Rewitalizacji Obszarów Zdegradowanych w Gminie Bestwina.

Dalsza rewitalizacja pozostałej części terenów pokopalnianych KWK Silesia zostanie przeprowadzona w późniejszym terminie.

2. Sposób i uzasadnienie wyboru obszarów rewitalizacji

2.1. Zespół zadaniowy ds. Rewitalizacji

Obszary wymagające rewitalizacji zostały określone przez Zespół zadaniowy ds. Rewitalizacji, na który składają się pracownicy Urzędu Gminy Bestwina, w szczególności Referat Służb Technicznych oraz pracownicy firmy IR Consulting. Firma zewnętrzna zajmuje się gromadzeniem informacji oraz sporządzaniem programu rewitalizacji przy ścisłej współpracy z Urzędem Gminy. W tym miejscu należy także wspomnieć, iż strategiczne kierunki rozwoju gminy, w tym także określenie obszarów wymagających podjęcia przedsięwzięć inwestycyjnych na obszarach problemowych, zostały ustalone przy udziale mieszkańców – liderów społecznych podczas konsultacji społecznych w sprawie Strategii Rozwoju Gminy Bestwina na latach 2007-2013.

2.2. Wnioski do Programu Rewitalizacji

Lokalny Program Rewitalizacji Terenów Zdegradowanych w Gminie Bestwina powinien objąć te obszary Gminy, które stanowią ognisko problemowe w zakresie środowiska, gospodarki czy też sfery społecznej. Powinny to być obszary, na których występujące problemy są wynikiem przekształceń gospodarczych bądź zmian o podłożu przemysłowym. Chodzi tutaj o obszary poprzemysłowe, charakteryzujące się szeroko pojętą degradacją. Program Rewitalizacji stanowić będzie proces przemian przestrzennych, społecznych i ekonomicznych przyczyniający się do poprawy jakości życia mieszkańców, stanu środowiska naturalnego i kulturowego, przywrócenia ładu przestrzennego oraz do ożywienia gospodarczego i odbudowy więzi społecznych.

2.3. Uzasadnienie wyboru obszarów zrewitalizowanych

Na terenie Gminy Bestwina rozwijał się przez wiele lat przemysł wydobywczy. Przemysł ten skupiał się przede wszystkim wokół eksploatacji żwiru w sołectwie Kaniów. Wydobycie surowców naturalnych – zarówno żwiru jak i węgla – pociąga za sobą degradację środowiska naturalnego. Eksploatacja żwiru powoduje w dużej mierze osuszenie terenu, a więc wzrost zagrożenia pożarem, a także zakłóca biosyntezę fauny i flory. Dochodzi także do degradacji i zniekształcenia rzeźby terenu. Wydobycie nawet małych ilości surowców mineralnych zaznacza się w krajobrazie w postaci kamieniołomów, dołów, usypisk i hałd. Powstające leje depresyjne przyczyniają się do obniżenia poziomu wód podziemnych.

Po zakończeniu eksploatacji żwiru firmy, które zajmowały się jego wydobyciem pozostawiły po sobie poeksploatacyjne wyrobiska zalane wodą, hałdy, zdewastowane obiekty poprzemysłowe. Tereny te obecnie wymagają bardzo dużych nakładów na ewentualne ich zagospodarowanie czy też odtworzenie wartości przyrodniczych, krajobrazowych i estetycznych.

Omawiane tereny poźwirowe (ok. 31,55 ha) należy zakwalifikować jako tereny zdegradowane, wymagające rewitalizacji. Aktualnie tereny te są własnością Gminy, jednak poziom ich wykorzystania należy określić jako niski.

Część terenów poźwirowych o powierzchni ok. 11 ha (w tym 9 ha akwen wodny w starym wyrobisku poźwirowym) zostały przekazane w użytkowanie Uczniowskiemu Klubowi Sportowemu „SET”, który wykorzystuje je na cele prowadzenia działalności sportowej. Należy tu jednak zaznaczyć, iż teren zagospodarowano prowizorycznie i w bardzo niewielkim

zakresie, bowiem wykonane zostały jedynie najpotrzebniejsze prace – zbudowano prowizoryczne pomosty oraz wytyczono boiska wodne. Nieustabilizowane, osypujące się dno akwenu wykorzystywanego przez UKS „SET” do treningów oraz występujące na całym terenie hałdy i wykopy technologiczne byłej żwirowni stanowią zagrożenie dla miejscowej ludności oraz licznych turystów przyjeżdżających na „dzikie kąpielisko” oraz na zawody w kajak-polo.

Niskim nakładem środków zaadoptowano stary budynek żwirowni, który obecnie wykorzystywany jest przez UKS „SET” jako szatnie, biura klubu sportowego oraz hangar na sprzęt wodny. Obiekt jest w złym stanie technicznym i wymaga gruntownej modernizacji i przystosowania do potrzeb nowych użytkowników.

W obrębie akwenu, na którym działa UKS „SET” oraz budynku po byłej żwirowni znajdują się rozległe nieużytki zielone, zalane wodą wyrobiska pożwirowe oraz liczne hałdy, wykopy technologiczne i zdewastowane obiekty magazynowe i biurowe, które stanowią pozostałości po przemyśle wydobywczym. Konieczne jest uporządkowanie i zagospodarowanie tej przestrzeni oraz przywrócenie jej wartości przyrodniczych. Należy zaznaczyć, iż pomimo wysokiego potencjału krajobrazowego tego terenu oraz prowizorycznego zagospodarowania jedynie jego części przez UKS „SET” teren ten wymaga ogromnego nakładu pracy i środków. Teren ten jest zdegradowany, zdewastowany, nieuporządkowany - konieczne jest nadanie mu nowych – społeczno-kulturalnych funkcji.

W dalszej części opracowania zaprezentowano program zrewitalizowania omawianego obszaru uwzględniając jego aktualnie prowizoryczne zagospodarowanie na działalność sportową przez UKS „SET”. Plany odtworzenia wartości użytkowych terenu nie mogą bowiem pomijać i nie uwzględniać ogromnego wkładu Uczniowskiego Klubu Sportowego „SET” w rozwój gminy, promocję gminy w kraju i za granicą oraz nadanie przez „SET” przemysłowym, zdegradowanym terenom cech rekreacyjno-wypoczynkowych. Lokalny Program Rewitalizacji Terenów Zdegradowanych w Gminie Bestwina bezsprzecznie powinien uwzględniać kierunek rozwoju tego obszaru pożwirowego, jaki został nadany mu przez mieszkańców, w tym także najmłodszych mieszkańców w wieku szkolnym, którzy od lat z zamiłowaniem trenują i promują dyscyplinę kajak polo na bazie infrastruktury o bardzo niskim stopniu zagospodarowania (w zasadzie infrastruktura obejmuje jedynie pomost, prowizoryczne boiska do kajak polo oraz budynek byłej żwirowni o bardzo niskich parametrach technicznych). Należy

szczególnie podkreślić, że prace rewitalizacyjne powinny dotyczyć dostosowania akwenu wodnego wykorzystywanego przez UKS „SET” do wymagań organizacyjnych dla krajowych i międzynarodowych zawodów w kajakarstwie.

W ocenie władz i mieszkańców występują na tym obszarze ogromne możliwości przestrzenne i krajobrazowe dla rozwoju szeroko pojętej rekreacji i wypoczynku. Obszar ten mógłby stać się atrakcyjnym terenem uprawiania sportów wodnych, wypoczynku mieszkańców regionu oraz miejscem organizacji krajowych i międzynarodowych imprez sportowych. Obecnie teren ten nie jest przystosowany do prowadzenia tego typu działalności, a odbywające się tutaj zajęcia czy imprezy pod patronatem UKS „SET” stanowią jedynie namiastkę profesjonalnych imprez i wydarzeń sportowych. Ponadto wdrożenie Lokalnego Programu Rewitalizacji Terenów Zdegradowanych w Gminie Bestwina powinno wywrzeć pozytywne skutki również na obszarach nie objętych bezpośrednio niniejszym opracowaniem i przez to przyczynić się do rozwoju całej gminy oraz regionu śląskiego ze względu na jego ponadlokalny charakter (np. dalsza organizacja Mistrzostw Polski w kajak polo oraz rozwój turystyki jako strategicznej gałęzi gospodarki województwa śląskiego).

Lokalny Program Rewitalizacji Terenów Zdegradowanych w Gminie Bestwina zawiera dwa projekty, które dotyczą terenów poźwirowych w Kaniowie. Głównym celem wdrożenia projektów będzie nadanie terenom zdegradowanym nowych funkcji społeczno-gospodarczych - funkcji rekreacyjno-wypoczynkowych.

Pierwszy z projektów polega na stworzeniu „Ośrodka Rekreacji i Sportów Wodnych” na bazie starego budynku żwirowni oraz dwóch akwenów wodnych – wyrobisk poźwirowych (łączna powierzchnia akwenów ok. 18 ha, w tym 9 ha akwen wodny aktualnie prowizorycznie zagospodarowany przez „SET”). Obszar objęty projektem rewitalizacyjnym to ok. 21 ha.

Drugi projekt stanowić będzie dopełnienie działań ujętych w pierwszym projekcie, bowiem obejmie on swoim zasięgiem pozostały teren poźwirowy w obrębie ulic Żwirowej i Malinowej, tj. ok. 10,5 ha, na którym znajdują się akweny wodne, nieuporządkowane tereny zielone oraz obiekty przemysłowe. Celem projektu będzie poprawa estetyki przestrzeni oraz odtworzenie wartości przyrodniczych terenu z możliwością przyszłościowego jego zagospodarowania na cele rekreacyjno-wypoczynkowe.

V. PLANOWANE DZIAŁANIA W LATACH 2007-2013

Działania podejmowane w ramach Programu Rewitalizacji obejmują przystosowanie terenów po byłej żwirowni w Kaniowie na potrzeby rozwoju funkcji rekreacyjno-wypoczynkowych, w tym przede wszystkim stworzenia „Ośrodka Rekreacji i Sportów Wodnych”. Budowa ośrodka umożliwi organizację krajowych i międzynarodowych imprez w kajakarstwie oraz rozwój innych sportów wodnych. Zagospodarowanie terenów po byłej żwirowni ma na celu promocję i rozwój szeroko rozumianej rekreacji.

W obrębie akwenu zlokalizowany jest stary budynek żwirowni wykorzystywany obecnie jako szatnie i biura klubu sportowego. Zły stan techniczny budynku wymaga przeprowadzenia jego gruntownego remontu z wymianą instalacji wewnętrznych, wyposażeniem i dostosowaniem pomieszczeń na potrzeby Ośrodka Rekreacji i Sportów Wodnych. W planach jest także zagospodarowanie terenu wokół akwenu wodnego oraz samego akwenu. Przewiduje się wykonanie połączenia z sąsiednim akwenem tworząc tym samym tor dla kajakarstwa klasycznego, na budowę pomostu z falochronem, wykonanie trybun, przystosowanie brzegu akwenu do funkcji plaży oraz pływającego basenu. Dodatkowo przewiduje się rozbudowę zaplecza socjalno-noclegowego, przystosowanie terenu pod pole biwakowe, wykonanie sanitariatów i kuchni z jadalnią oraz parkingów.

Projekt 1:

Tytuł projektu:	Przekształcenie obszarów zdegradowanych i rozbudowa infrastruktury technicznej na potrzeby Ośrodka Rekreacji i Sportów Wodnych
Instytucja realizująca projekt:	Gmina Bestwina
Lokalizacja projektu:	Tereny pożwirowe w Kaniowie w obrębie ulic Żwirowej i Malinowej
Czas realizacji projektu:	02.2008-12.2010
Tło realizacji projektu (uzasadnienie potrzeby realizacji)	
<p>Tereny pożwirowe w Kaniowie stanowią niezagospodarowaną aktualnie przestrzeń. Zdegradowane tereny pożwirowe są wykorzystywane przez UKS „SET”, przy czym poziom ich zagospodarowania należy określić jako niski. Konieczne jest podjęcie kompleksowych działań, których celem byłoby utworzenie atrakcyjnej infrastruktury rekreacyjno-wypoczynkowej na potrzeby mieszkańców oraz przyjezdnych.</p> <p>Główne etapy projektu:</p> <ul style="list-style-type: none"> • remont budynku przemysłowego na terenie rewitalizowanym, • rewitalizacja terenu przemysłowego z przystosowaniem do planowanych zastosowań, • wyposażenie zrewitalizowanego terenu w publiczną infrastrukturę techniczną. 	
Cel projektu:	
<p>Celem projektu jest nadanie nowych funkcji, zdegradowanym przemysłowym terenom w Kaniowie. Potencjał przyrodniczo-krajobrazowy tego terenu należy określić jako wysoki, w związku z czym, występują możliwości rozwoju turystyki, rekreacji, wypoczynku, agroturystyki na terenie Gminy Bestwina.</p>	
Powiązanie projektu ze Strategią Rozwoju	<p>Projekt jest spójny ze strategią rozwoju:</p> <p>Cel główny E – Gmina rekreacyjno-wypoczynkowa</p> <p>Cel operacyjny E1 – Utworzenie infrastruktury wypoczynkowo-rekreacyjnej na bazie dostępnych zasobów naturalnych i terenów przemysłowych</p>
Harmonogram działań:	<p>→ Procedura zamówień publicznych dot. dokumentacji – 02.2008 – 12.2008</p> <p>→ Procedura zamówień publicznych dot. inwestycji – 05.2009 – 06.2009</p> <p>→ Przygotowanie terenu – 07.2009 – 09.2009</p> <p>→ prace budowlane – 10.2009 - 12.2010</p>
Budżet projektu i źródła finansowania:	
Pozycja	Kwota w EUR
Szacowana wartość inwestycji w tym:	625.000,00
Udział własny	100.000,00
Środki prywatne	0,00
Środki pomocowe + budżet państwa	525.000,00

Projekt 2:

Tytuł projektu:	Odtworzenie wartości przyrodniczych zdegradowanego terenu przemysłowego w Kaniowie
Instytucja realizująca projekt:	Gmina Bestwina
Lokalizacja projektu:	Tereny poźwirowe w Kaniowie w obrębie ulic Żwirowej i Malinowej
Czas realizacji projektu:	01.2013-12.2013
Tło realizacji projektu (uzasadnienie potrzeby realizacji)	
<p>Tereny poźwirowe w Kaniowie stanowią niezagospodarowaną aktualnie przestrzeń. Konieczne jest podjęcie kompleksowych działań, których celem byłoby utworzenie atrakcyjnej infrastruktury rekreacyjno-wypoczynkowej na potrzeby mieszkańców oraz przyjezdnych. Akwenty wodne wraz z otaczającą zielenią stanowić mogą atrakcyjne miejsce wypoczynku i uprawiania sportów wodnych. Aktualnie na terenie zdegradowanym występują hałdy, stare obiekty przemysłowe, przestrzeń jest nieestetyczna i z elementami wskazującymi na jej przemysłowy charakter.</p> <p>Główne etapy projektu: uporządkowanie terenu, odtworzenie warstwy glebowej, obsadzenie terenu, wykonanie ścieżek spacerowych i rowerowych.</p>	
Cel projektu:	
<p>Celem projektu jest nadanie nowych funkcji zdegradowanym przemysłowym terenom w Kaniowie. Ponadto realizacja projektu stworzy warunki dla odtworzenia wartości przyrodniczych terenu, likwidację przemysłowych elementów wpływających na obniżenie jakości przestrzeni. Projekt będzie wpływał także na poprawę warunków dla przyszłościowej rozbudowy Ośrodka Rekreacji i Sportów Wodnych lub stworzenia infrastruktury dla rozwoju innych form rekreacji i wypoczynku.</p>	
Powiązanie projektu ze Strategią Rozwoju	<p>Projekt jest spójny ze strategią rozwoju: Cel główny E – Gmina rekreacyjno-wypoczynkowa Cel operacyjny E1 – Utworzenie infrastruktury wypoczynkowo-rekreacyjnej na bazie dostępnych zasobów naturalnych i terenów przemysłowych</p>
Harmonogram działań:	<p>→ Procedura zamówień publicznych – 01.2013 – 03.2013 → Prace budowlane - 04.2013 – 12.2013</p>
Budżet projektu i źródła finansowania:	
Pozycja	Kwota w EUR
Szacowana wartość inwestycji w tym:	250.000,00
Udział własny	37.500,00
Środki prywatne	0,00
Środki pomocowe + budżet państwa	212.500,00

Hierarchia ważności projektów

W pierwszej kolejności realizowany będzie projekt nr 1: **Przekształcenie obszarów zdegradowanych i rozbudowa infrastruktury technicznej na potrzeby Ośrodka Rekreacji i Sportów Wodnych**. Dla Gminy Bestwina jest to priorytetowe działanie rewitalizacyjne, ponieważ jego celem jest wzrost konkurencyjności regionu poprzez nadanie nowych funkcji zdegradowanym przemysłowym terenom w Kaniowie. Działanie to pozwoli na stworzenie warunków dla odtworzenia wartości przyrodniczych terenu oraz likwidację przemysłowych elementów wpływających na obniżenie jakości przestrzeni. Celem projektu, który wpływa na to, iż jest on priorytetowy dla gminy jest także nadanie zdegradowanym terenom przemysłowym, aktualnie prowizorycznie zagospodarowanym przez UKS „SET”, nowych funkcji – rekreacyjno-wypoczynkowych, co ma w przyszłości przynieść efekty w postaci rozwoju turystyki na terenie gminy i ożywienia społeczno-gospodarczego. Projekt będzie wpływał także na poprawę warunków dla przyszłościowej rozbudowy Ośrodka Rekreacji i Sportów Wodnych lub stworzenia infrastruktury dla rozwoju innych form rekreacji i wypoczynku oraz dostosowanie akwenu wodnego do wymagań organizacyjnych dla krajowych i międzynarodowych zawodów w kajakarstwie.

VI. OCZEKIWANE WSKAŹNIKI OSIĄGNIĘĆ PROGRAMU REWITALIZACJI
--

1. Wskaźniki globalne

Planowane do realizacji projekty mają na celu ożywienie społeczno-gospodarcze Gminy Bestwina oraz nadanie nowych funkcji terenom przemysłowym, które aktualnie są zdegradowane i obniżają estetykę przestrzeni publicznej. Plany związane z zagospodarowaniem terenów poźwirowych (akwenu wodne, tereny zielone) podyktowane są chęcią utworzenia nowego, strategicznego wizerunku Gminy – „Gmina rekreacyjno-wypoczynkowa”. Działanie to ma znamiona działań strategicznych, perspektywicznych, bowiem rozwój funkcji rekreacyjno-wypoczynkowych na bazie dostępnych zasobów stanowiłby istotny czynnik w poprawie jakości życia mieszkańców, wzrostu dochodów ludności, wzrostu dochodów budżetu gminy. Zasięg oddziaływania projektu w dalszej perspektywie jest bardzo zachęcający, w związku z czym Gmina dołoży wszelkich starań, aby zrealizować zaplanowane zadania i osiągnąć założone cele.

Do wskaźników globalnych – mających wpływ na sytuację społeczno-gospodarczą regionu, a w konsekwencji i kraju należą:

- zmniejszenie liczby zdegradowanych terenów przemysłowych, zminimalizowanie skutków zmian ustrojowych mających miejsce w latach '90 XX wieku,
- stworzenie infrastruktury sprzyjającej rozwojowi turystyki w regionie śląskim,
- rozwój małych i średnich firm, rozwój agroturystyki,
- wzrost zatrudnienia,
- rozwój obszarów wiejskich na bazie istniejących zasobów naturalnych,
- promocja lokalnych wartości, pielęgnacja tradycji i kultury Beskidzkiej,
- wzrost aktywności sportowej ludności.

2. Rodzaje wskaźników

W Lokalnym Programie Rewitalizacji Terenów Zdegradowanych w Gminie Bestwina ujęto projekty, których realizacja ma przynieść szereg korzyści społecznych i wzrost jakości życia mieszkańców. Ma skutkować również zmianami gospodarczymi na terenie gminy, poprzez nadanie zdegradowanym terenom przemysłowym nowych funkcji rekreacyjno-wypoczynkowych. Osiągnięte cele projektów rewitalizacyjnych można rozpatrywać na trzech poziomach: na poziomie produktu, rezultatu i oddziaływania.

Zatem każdy projekt realizowany w ramach Programu można scharakteryzować za pomocą trzech rodzajów wskaźników:

- **wskaźniki produktu** (wszystkie produkty materialne, które otrzymuje beneficjent w trakcie realizacji projektu),
- **wskaźniki rezultatu** (bezpośrednie efekty realizacji projektu),
- **wskaźniki oddziaływania** (długofalowe efekty realizacji projektu).

Podstawą prawidłowego monitorowania zmian i oceny zrealizowanych działań jest określenie wskaźników, obrazujących ilościowo i jakościowo postęp w realizacji wytyczonych celów.

Wskaźniki powinny być: trafne, mierzalne, wiarygodne, dostępne.

Zaproponowane wskaźniki projektów rewitalizacyjnych określonych w ramach przedmiotowego projektu rewitalizacyjnego.

Wskaźnik produktu:

- ▶ liczba budynków poddanych remontowi / przebudowie infrastruktury technicznej,
- ▶ powierzchnia wyremontowanej i przebudowanej infrastruktury publicznej na terenie zrewitalizowanym.

Wskaźnik rezultatu:

- ▶ powierzchnia zabudowanych / zrehabilitowanych pustych przestrzeni publicznych,
- ▶ powierzchnia terenów, które stały się dostępne w wyniku realizacji projektów.

Wskaźnik oddziaływania:

- ▶ liczba nowych małych i średnich przedsiębiorstw powstałych w wyniku realizacji projektów rewitalizacyjnych,
- ▶ zmniejszenie bezrobocia,
- ▶ wzrost liczby turystów,
- ▶ wzrost dochodów ludności,
- ▶ liczba nowych miejsc pracy powstałych w związku z rewitalizacją terenów zdegradowanych na terenie Gminy.

VII. PLAN FINANSOWY NA LATA 2007-2013

W poniższej tabeli zaprezentowano plan finansowy programu rewitalizacji z podziałem na lata 2007-2013. Plan finansowy zawiera także prognozowane źródła finansowania projektów rewitalizacyjnych (środki własne – środki budżetu Gminy Bestwina i środki pozabudżetowe).

Tabela 10 Plan finansowy Lokalnego Programu Rewitalizacji Terenów Zdegradowanych w Gminie Bestwina (w EUR)

LP	Projekt	Całkowita wartość projektu (w EUR)	Wartość w poszczególnych latach						
			2007	2008	2009	2010	2011	2012	2013
1	Przekształcenie obszarów zdegradowanych i rozbudowa infrastruktury technicznej na potrzeby Ośrodka Rekreacji i Sportów Wodnych	625.000,00	6.862,5	43.344,16	137.772,16	437.021,18			
	Środki własne	93.750,00	1.029,38	6.501,62	20.665,82	65.553,18	-	-	-
	Środki pozabudżetowe	531.250,00	5.833,13	36.842,54	117.106,34	371.468,00	-	-	-
2	Odtworzenie wartości przyrodniczych zdegradowanego terenu przemysłowego w Kaniowie	250.000,00	-	-	-	-	-	-	250.000,00
	Środki własne	37.500,00	-	-	-	-	-	-	37.500,00
	Środki pozabudżetowe	212.500,00	-	-	-	-	-	-	212.500,00
RAZEM		875.000,00	6.862,5	43.344,16	137.772,16	437.021,18	-	-	250.000,00
Środki własne		131.250,00	1.029,38	6.501,62	20.665,82	65.553,18	-	-	37.500,00
Środki pozabudżetowe		743.750,00	5.833,13	36.842,54	117.106,34	371.468,00	-	-	212.500,00

Źródło: opracowanie własne

VIII. SYSTEM WDRAŻANIA

1. Zespół Wdrożenia Projektów Rewitalizacyjnych

W celu zapewnienia właściwego wdrażania Lokalnego Programu Rewitalizacji Terenów Zdegradowanych w Gminie Bestwina powołany zostanie Zespół Wdrożenia Projektów Rewitalizacyjnych, na który składać się będą pracownicy referatu Służb Technicznych Urzędu Gminy Bestwina. Podstawowym zadaniem zespołu będzie realizacja zaplanowanych działań rewitalizacyjnych oraz dołożenie wszelkich starań pozyskania zewnętrznego dofinansowania.

Do szczególnych zadań zespołu należeć będzie:

- ▶ Opracowanie harmonogramu dla każdego, wdrażanego projektu.
- ▶ Ustalenie kwantyfikowalnych wskaźników monitoringu projektu.
- ▶ Ustalenie harmonogramu finansowania inwestycji.
- ▶ Przygotowanie programu rezerwowego A - odstąpienia gminy od finansowania projektu na etapie fazy wstępnej studium wykonalności.
- ▶ Przygotowanie programu rezerwowego B - realizacji projektu przy odrzuceniu wniosku o współfinansowanie przez zewnętrzne źródła finansowania.
- ▶ Przygotowanie programu rezerwowego C - utraty zdolności do podpisania umowy z wykonawcą lub unieważnienia przetargu.
- ▶ Kwartalną ocenę postępu prac nad wdrożeniem inwestycji ujętych w programie oraz bieżące sygnalizowanie sytuacji problemowych Wójtowi.

2. Procedura wdrożeniowa projektu inwestycyjnego

Projekty zgłoszone do Lokalnego Programu Rewitalizacji Terenów Zdegradowanych w Gminie Bestwina będą wdrażane według kolejności ustalonej w rankingu hierarchii zadań. Kolejność projektów bądź planowany w programie rewitalizacyjnym harmonogram wdrożenia może zostać zmieniona uwarunkowaniami budżetowymi lub terminami ogłaszanych konkursów działań w ramach programów pomocowych (np. RPO dla Województwa Śląskiego na lata 2007-2013). Stosowaną zasadą jest maksymalizacja wykorzystania dotacji.

Liczba projektów z Lokalnego Programu Rewitalizacji oraz Strategii Rozwoju prowadzonych jednocześnie przez gminę uwarunkowana jest aktualną płynnością finansową.

W procesie wdrożenia każdego projektu przewiduje się udział następujących zasobów pracy:

- ▶ Wójt (zatwierdzanie i akceptacja),
- ▶ Referat Służb Technicznych (dokumentacja, przetargi, analizy, kosztorysy),
- ▶ Skarbnik (dopasowanie harmonogramu do budżetu, kontrasygnacja dla Wójta Gminy),
- ▶ Zespół Wdrożenia Projektów Rewitalizacyjnych (monitoring całości procesu),
- ▶ Komisja Przetargowa (wybór wykonawców),
- ▶ Konsultant zewnętrzny (nadzór nad procesem),
- ▶ Wykonawca SW (studium wykonalności),
- ▶ Wykonawca OOS (ocena oddziaływania na środowisko),
- ▶ Wykonawca Projektu (inżynier projektujący),
- ▶ Urząd zewnętrzny (decyzje, pozwolenia).

Zasoby te uzupełniają się wzajemnie w czasie realizacji projektów zawartych we wdrażanym Lokalnym Programie Rewitalizacji Terenów Zdegradowanych w Gminie Bestwina.

IX. SPOSOBY MONITOROWANIA, OCENY I KOMUNIKACJI SPOŁECZNEJ

1. System monitorowania, oceny i komunikacji społecznej

Niezależnie od procedury wdrażania poszczególnych projektów, opisanej w Rozdziale VIII, Lokalny Program Rewitalizacji Terenów Zdegradowanych w Gminie Bestwina stanowi dokument prognostyczno-planistyczny, który może podlegać modyfikacji w zależności od istniejącej sytuacji wewnętrznej gminy lub uwarunkowań zewnętrznych. Konieczny jest zatem monitoring programu rewitalizacji, który ułatwi kontrolę procesu wdrażania przyjętego programu, pozwoli na uzyskiwanie bieżących informacji na temat stopnia jego realizacji. Wnioski z raportów stopnia wdrożenia programu mogą stać się bodźcem do dokonania zmian niektórych zapisów Lokalnego Programu Rewitalizacji Terenów Zdegradowanych w Gminie Bestwina.

Monitoring ten należy podzielić na następujące kategorie:

- ▶ monitoring fazy produktów (bezpośredniego wdrażania projektów),
- ▶ monitoring oddziaływania krótkoterminowego (osiągniętych rezultatów),
- ▶ monitoring oddziaływania długofalowego (osiągniętych wyników).

Analiza wyników monitorowanych danych musi zawierać czytelne porównanie w czasie zmienności wskaźników. Każdemu z projektów rewitalizacyjnych przyporządkowuje się wskaźniki monitoringu – jest to obowiązkowy element wniosku o dofinansowanie projektu z programu pomocowego Unii Europejskiej.

2. Sposoby komunikacji społecznej

Założenia Lokalnego Programu Rewitalizacji Terenów Zdegradowanych w Gminie Bestwina zostały omówione z mieszkańcami podczas spotkania (konsultacji społecznych) w sprawie Strategii Rozwoju Gminy Bestwina. W tym miejscu należy podkreślić, iż program rewitalizacji wynika z przyjętej strategii rozwoju i stanowi bardziej szczegółowy plan działań związany z rewitalizacją wytypowanych obszarów przemysłowych w gminie. Mieszkańcy jednoznacznie wypowiedzieli się na temat terenów pożyrowych w Kaniowie – w opinii mieszkańców należy rozwijać działalność sportową obywatelską na tych terenach, przy jednoczesnym nadaniu tym obszarom nowych funkcji rekreacyjno-wypoczynkowych. Mieszkańcy upatrują w tym zamierzeniu długofalowe korzyści w postaci rozwoju ruchu turystycznego na terenie gminy oraz krajowej i międzynarodowej promocji gminy poprzez zwiększenie skali i zakresu organizowanych zawodów w kajak polo.

Mieszkańcy będą informowani o postępach w realizacji projektów rewitalizacyjnych w ramach promocji projektu. Ponadto w związku z planowaną promocją projektów rewitalizacyjnych mieszkańcy będą mieli możliwość zgłaszania ewentualnych uwag na temat postępów w realizacji projektu lub realizacji poszczególnych jego etapów.

3. Public Relations Programu Rewitalizacji

Lokalny Program Rewitalizacji Terenów Zdegradowanych w Gminie Bestwina stanowi integralną część Strategii Rozwoju Gminy Bestwina i jest bezpośrednio spójny z jej głównymi celami. Zdefiniowane w programie rewitalizacyjnym projekty wpisują się w cel *główny E1 strategii – Utworzenie infrastruktury wypoczynkowo-rekreacyjnej na bazie dostępnych zasobów naturalnych i terenów przemysłowych* oraz w cel operacyjny *A1 – Stworzenie warunków dla rozwoju przedsiębiorczości, w tym agroturystyki oraz tworzenia nowych miejsc pracy.*

Przeprowadzone konsultacje społeczne na temat strategicznych kierunków rozwoju Gminy pokazały, że mieszkańcy oczekują podjęcia działań zmierzających do zagospodarowania i uporządkowania terenów poźwirowych w Kaniowie na cele rozwoju funkcji rekreacyjnych i wypoczynkowych. Mieszkańcy podczas konsultacji zwracali uwagę na konieczność budowy infrastruktury sprzyjającej rozwojowi turystyki oraz dalszą promocję i rozwój sportów wodnych, w tym głównie dyscypliny wodnej kajak polo. Założenia Programu Rewitalizacji uwzględniają opinie mieszkańców – liderów społecznych, w związku z tym spotkają się z pełną ich aprobatą.

Lokalny Program Rewitalizacji Terenów Zdegradowanych w Gminie Bestwina zostanie przedstawiony Radzie Gminy, a następnie będzie przez nią zatwierdzony. Program Rewitalizacji zostanie opublikowany na stronie internetowej Gminy Bestwina www.bestwina.pl oraz będzie udostępniany w siedzibie Urzędu Gminy zainteresowanym mieszkańcom.

Promocję działań realizowanych w ramach programu rewitalizacji i samego programu będzie prowadzić Urząd Gminy Bestwina zgodnie z wytycznymi Unii Europejskiej w sprawie promocji działań finansowych z funduszy strukturalnych. Wszelkie materiały promocyjne będą określać cele realizacji poszczególnych zadań rewitalizacyjnych w ramach programu, planowane wskaźniki osiągnięć oraz źródła finansowania projektów.

Celem działań związanych z promocją programu jest dotarcie do jak najszerszej grupy beneficjentów. Grupami tymi są: beneficjenci projektów/mieszkańcy gminy, środowisko przedsiębiorców, organizacje pozarządowe, partnerzy społeczni.

W ramach promocji programu rewitalizacji będą w szczególności takie działania jak:

- ▶ Umieszczenie na stronie internetowej Urzędu Gminy Bestwina założeń programu,
- ▶ Wydanie biuletynu informacyjnego dla beneficjentów (poświęconego wybranym projektom),
- ▶ Organizacji spotkań z potencjalnymi partnerami społeczno - gospodarczymi,
- ▶ Umieszczenie billboardów (tablic reklamowych) w miejscach realizacji inwestycji infrastrukturalnych, informujących o zakresie realizowanych projektów,
- ▶ Umieszczenie stałej tablicy pamiątkowej w miejscu realizacji inwestycji celem pozostawienia trwałej informacji o wsparciu inwestycji ze środków unijnych,
- ▶ Publikacji w prasie (w przypadku wybranych projektów).

4. Zmiany w Programie Rewitalizacji

Lokalny Program Rewitalizacji Terenów Zdegradowanych w Gminie Bestwina jest dokumentem średnioterminowym, podlegającym ciągłej weryfikacji. Muszą zatem istnieć mechanizmy jego modyfikacji wobec potencjalnych zmian zarówno w otoczeniu prawnym, gospodarczym, jak i społecznym, tak w wymiarze ogólnokrajowym, regionalnym i lokalnym, spowodowanych czynnikami zewnętrznymi, jak i wewnętrznymi.

Program niniejszy może ulec pewnym zmianom bądź uzupełnieniom w drodze stosownej decyzji Rady Gminy Bestwina. W szczególności niniejszy Lokalny Program Rewitalizacji Terenów Zdegradowanych w Gminie Bestwina może zostać zmieniony bądź uzupełniony na wniosek Rady Gminy lub Wójta. Przesłankami zmiany niniejszego programu mogą być wnioski lub sugestie funkcjonujących w gminie podmiotów gospodarczych, organizacji społecznych lub poszczególnych mieszkańców albo ich grup.

Zmiana działań i priorytetów, o których mowa w niniejszym programie, jak również ich uszczegółowienie i uzupełnienie, może nastąpić w trakcie realizacji programu, w szczególności po przyjęciu uchwały budżetowej na kolejny rok budżetowy, określającej zadania inwestycyjne lub innych programów, w szczególności Wieloletniego Planu Inwestycyjnego. W Urzędzie Gminy funkcjonować będą odpowiednie komórki organizacyjne (Zespół Wdrożenia Zadań Rewitalizacyjnych) odpowiedzialne za wdrożenie, ocenę oraz uzupełnianie programu.

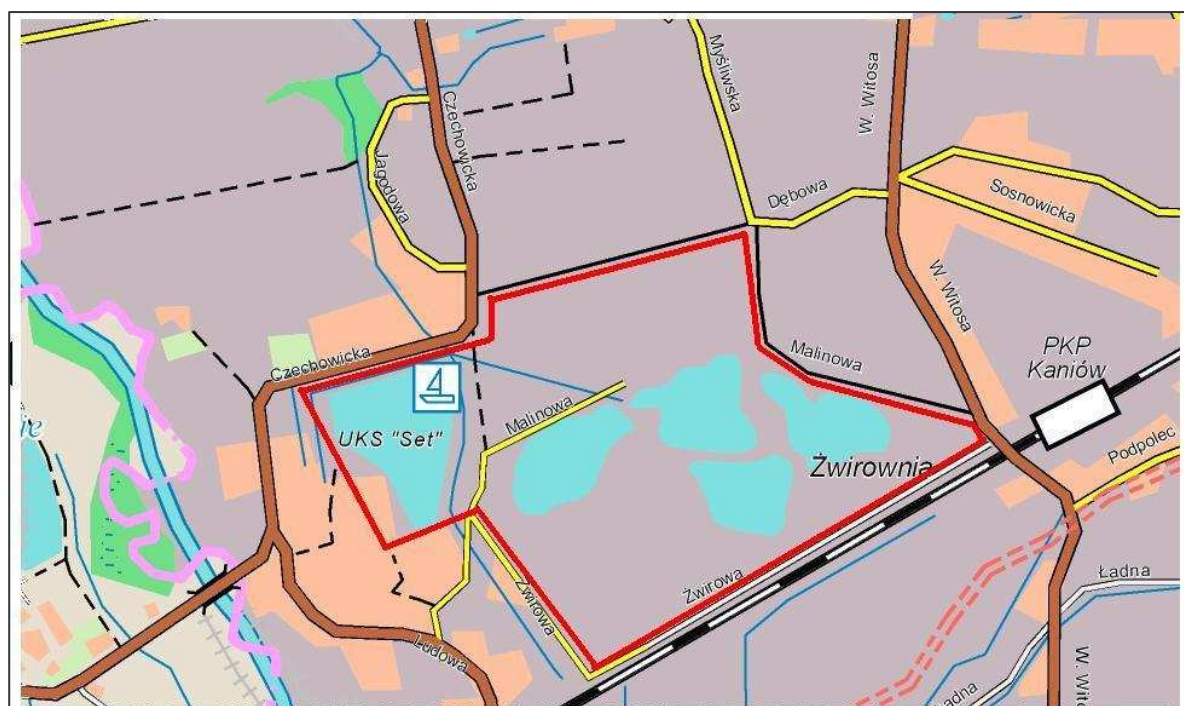
X. MAPA GMINY Z NANIESIONYMI OBSZARAMI REWITALIZACJI

Rysunek 5 Sołectwo Kaniów – bezpośrednie sąsiedztwo obszaru rewitalizacyjnego



Źródło: Dariusz Paliczka, Internet: www.bestwina.eu

Rysunek 6 Obszar podlegający rewitalizacji (zaznaczony na czerwono)



Spis tabel

Tabela 1 Liczba ludności oraz powierzchni terenów przemysłowych i mieszkalnictwa w podziale na poszczególne sołectwa Gminy Bestwina.	7
Tabela 2 Zestawienie gruntów Gminy Bestwina z podziałem na właściciela.	12
Tabela 3 Przeznaczenie terenów należących do Gminy Bestwina.....	13
Tabela 4 Wykaz budynków na terenie Gminy Bestwina z podziałem na sołectwa.....	14
Tabela 5 Podmioty gospodarki narodowej zarejestrowane w rejestrze REGON w Gminie Bestwina w 2005 r.....	20
Tabela 6 Podmioty gospodarki narodowej zarejestrowane w rejestrze REGON według wybranych sekcji	22
Tabela 7 Podział ludności Gminy Bestwina na wiek przedprodukcyjny, produkcyjny i poprodukcyjny w latach 2000-2006.....	25
Tabela 10 Zestawienie działań Programu Rewitalizacji z celami strategicznymi zawartymi w Strategii Rozwoju Gminy Bestwina na lata 2007-2013	38
Tabela 11 Zestawienie działań strategicznych dokumentów Województwa Śląskiego, w które wpisuje się Lokalny Program Rewitalizacji Terenów Zdegradowanych w Gminie Bestwina.....	39
Tabela 12 Plan finansowy Lokalnego Programu Rewitalizacji Terenów Zdegradowanych w Gminie Bestwina (w EUR)	53

Spis wykresów

Wykres 1 Procentowy rozkład przeznaczenia gruntów należących do Gminy Bestwina.	13
Wykres 2 Liczba ludności Gminy Bestwina (według faktycznego miejsca zamieszkania) w latach 1996-2006	24
Wykres 3 Stopa bezrobocia w powiecie bielskim w latach 1999 – 2005.....	27

Spis rysunków

Rysunek 1 Mapa Gminy Bestwina z podziałem na cztery sołectwa.....	5
Rysunek 2 Ciągi komunikacji kołowej w Gminie Bestwina.....	15
Rysunek 3 Liczba podmiotów gospodarki narodowej w Gminie Bestwina w latach 1995 – 2005..	21
Rysunek 4 Placówki oświatowe na terenie Gminy Bestwina	29
Rysunek 5 Sołectwo Kaniów – bezpośrednie sąsiedztwo obszaru rewitalizacyjnego	59
Rysunek 6 Obszar rewitalizacyjny (zaznaczony na czerwono)	59